

SP. ZN.: OZP/MMB/0122377/2026

VYŘIZUJE: Ing. Anita Blažková

Brno 02.06.2026

Č. J.: MMB/0307128/2026/BANI

TEL./E-MAIL: 542 174 291/blazkova.anita@brno.cz

## Závazné stanovisko

podle § 2 odst. 1 a § 6 zákona č. 148/2023 Sb., o jednotném environmentálním stanovisku, v platném znění (dále jen „ZJES“)

Odbor životního prostředí Magistrátu města Brna, jako věcně a místně příslušný orgán pro vydání jednotného environmentálního stanoviska podle § 15 písm. a) ZJES a podle § 139 odst. 1 zákona č. 128/2000 Sb., o obcích, v platném znění (dále jen „orgán JES“), na základě žádosti ze dne 03.03.2026, kterou podala

společnost Brněnské komunikace, a.s., Renneská třída 787/1a, 639 00 Brno, kterou zastupuje společnost HBH Projekt spol. s.r.o., IČ: 449 61 944, Kabátníkova 5, 602 00 Brno (dále jen „žadatel“),

pro záměr „Jundrovský most (2024/0770), parc.č. 14/74, 14/75, 302/6, 303/1, 303/2, 3 v k.ú. Jundrov, parc.č. 1557/1, 1557/2, 1557/10, 1554, 1553/1, 1545/58, 1546, 4802/76, 4802/77, 4802/78, 4802/79, 4802/80, 4802/81, 4802/82, 4802/83, 4802/84, 4802/85, 4802/86 v k.ú. Komín, parc.č. 5039, 5038, 5037/1, 5037/5, 5037/6, 4889/19, 4889/18, 28/14 v k.ú. Žabovřesky“ podle dokumentace 08/2025, digitální podpis 02/2026 „JUNDROVSKÝ MOST – DÚSP, PDPS, AD“, Ing. et Ing. Petr Páleník, ČKAIT: 1006545 (dále též „záměr“),

### vydává

v souladu s § 149 zákona č. 500/2004 Sb., správní řád, v platném znění (dále jen „správní řád“), a podle § 6 odst. 1 ZJES toto

## JEDNOTNÉ ENVIRONMENTÁLNÍ STANOVISKO.

### I.

Záměr „Jundrovský most (2024/0770), parc.č. 14/74, 14/75, 302/6, 303/1, 303/2, 3 v k.ú. Jundrov, parc.č. 1557/1, 1557/2, 1557/10, 1554, 1553/1, 1545/58, 1546, 4802/76, 4802/77, 4802/78, 4802/79, 4802/80, 4802/81, 4802/82, 4802/83, 4802/84, 4802/85, 4802/86 v k.ú. Komín, parc.č. 5039, 5038, 5037/1, 5037/5, 5037/6, 4889/19, 4889/18, 28/14 v k.ú. Žabovřesky“ je z hlediska vlivů na všechny dotčené složky životního prostředí **přípustný s podmínkami.**

### II.

Jako příslušný orgán **státní správy vodního hospodářství** podle ust. § 106 odst. 1 zákona č. 254/2001 Sb., o vodách a o změně některých zákonů, v platném znění (dále jen „vodní zákon“), souhlasí podle ust. § 17 odst. 1 písm. a) a c) vodního zákona se záměrem za podmínek:

1. Stavebník si požádá zdejší vodoprávní úřad o povolení k některým činnostem podle ust. § 14 odst. 1 písm. a) vodního zákona (vysazování stromů nebo keřů v záplavových územích v rozsahu ovlivňujícím odtokové poměry) na formuláři podle vyhlášky č. 429/2024 Sb., včetně předepsaných příloh.
2. Při výstavbě a následném provozování stavby nesmí dojít ke znečištění povrchových nebo podzemních vod, k ohrožení jejich jakosti nedovoleným nakládáním se závadnými látkami. Používané mechanizační prostředky musí být v dobrém technickém stavu a budou dodržována maximální preventivní opatření k zabránění případných úkapů či úniků ropných látek.
3. V záplavovém území nebude skladován volně odplavitelný materiál ani nebezpečný odpad a stavba nesmí zhoršit odtokové poměry v dané oblasti.
4. Stavebník přebírá veškerou odpovědnost za případné škody vzniklé na majetku při průchodu povodňových průtoků nebo ledochodů.
5. Vlastník stavby v záplavovém území je vázán povinnostmi uvedenými v ust. § 85 vodního zákona, zejména je povinen dbát o statickou bezpečnost a celkovou údržbu stavby, aby neohrožovala plynulý odtok povrchových vod, a zabezpečit ji proti škodám působeným vodou.
6. Veškerá rizika možných povodňových škod nese stavebník, resp. vlastník stavby.
7. Případná manipulace se závadnými látkami podle vyhl. č. 450/2005 Sb., o náležitostech nakládání se závadnými látkami a náležitostech havarijního plánu, ve znění pozdějších předpisů, je možná pouze na základě havarijního plánu, který bude schválen příslušným vodoprávním úřadem.
8. Pro provádění stavby v záplavovém území bude zpracován povodňový plán, který bude odsouhlasen Povodím Moravy, s.p., a s potvrzením souladu s povodňovým plánem příslušné městské části předložen ke kolaudaci.
9. V aktivní zóně záplavového území nebudou prováděny terénní úpravy zhoršující odtok povrchových vod.
10. V aktivní zóně záplavového území nebude skladován odplavitelný materiál.
11. Budou dodrženy podmínky dané ve stanovisku Povodí Moravy, s.p., pod zn. PM-48087/2025/5203/Fi, ze dne 9. 1. 2026:
  - Správci vodního toku bude umožněn a zachován přístup k vodnímu toku z důvodu provádění údržby a oprav na toku nebo při jiných činnostech souvisejících se správou toku. Kanalizace a další sítě v pásmu šíře 10 m podél vodního toku budou chráněny na pojezd obvyklé techniky, používané při správě a údržbě toku o hmotnosti do 25 t.
  - Vlastník mostu je povinen odstraňovat předměty zachycené či ulpělé na této stavbě a souvisejících zařízeních, mj. odstraňovat zachycené plávi.
  - Pro provádění demolice stávajícího mostu bude vypracován postup ochrany proti pádu odpadu a předmětů do koryta vodního toku.
  - Pro provádění stavby bude zpracován havarijní a povodňový plán. Schválené plány budou v jednom vyhotovení před zahájením stavby předány na vodohospodářský dispečink Povodí Moravy, s.p. V plánech bude uveden zhotovitel stavby a termíny provádění.
  - Během stavby nesmí dojít k dotčení břehů a koryta toku nad rámeček nezbytných stavebních prací, znečištění toku stavebním odpadem a dalšími látkami nebezpečnými vodám. Závadné látky, lehce odplavitelný materiál ani stavební odpad nebudou volně skladovány na břehu, v blízkosti vodního toku a v záplavovém území.
  - Správci vodního toku, tj. Povodí Moravy, s.p., provoz Brno bude v dostatečném časovém předstihu min. týden oznámeno zahájení a ukončení prací včetně kontaktů na osoby odpovědné za stavbu, správce bude přizván k předání staveniště a ke kontrolním dnům.
  - Zápisem ve stavebním deníku budou správcem odsouhlaseny všechny stavební aktivity v korytě a v prostoru do 10 m od břehové hrany toku.
  - Správce toku bude přizván v časovém předstihu min. týden ke kontrole provedení prací po dokončení stavby před započítáním jejího užívání, či k závěrečné kontrolní prohlídce stavby, kde mu investor předloží zaměření skutečného provedení stavby vyhotovené oprávněným geodetem ve výšk. systému Balt po vyrovnání s navázáním na JTSK) v digitální formě.

- Povodí Moravy, s.p. nebude přebírat žádný objekt související se stavbou do své správy ani majetku.

Orientační poloha stavby v souřadnicovém systému JTSK: X = 1158713,231 Y = 601662,332

### III.

Jako příslušný orgán **státní správy ochrany zemědělského půdního fondu** (dále jen "ZPF") podle § 13 odst. 1 písm. a) a § 15 zákona č. 334/1992 Sb., o ochraně ZPF, ve znění pozdějších předpisů (dále jen "zákon o ochraně ZPF") vydává podle § 9 odst. 8 zákona o ochraně ZPF **souhlas s trvalým a dočasným odnětím zemědělské půdy ze ZPF, za těchto podmínek:**

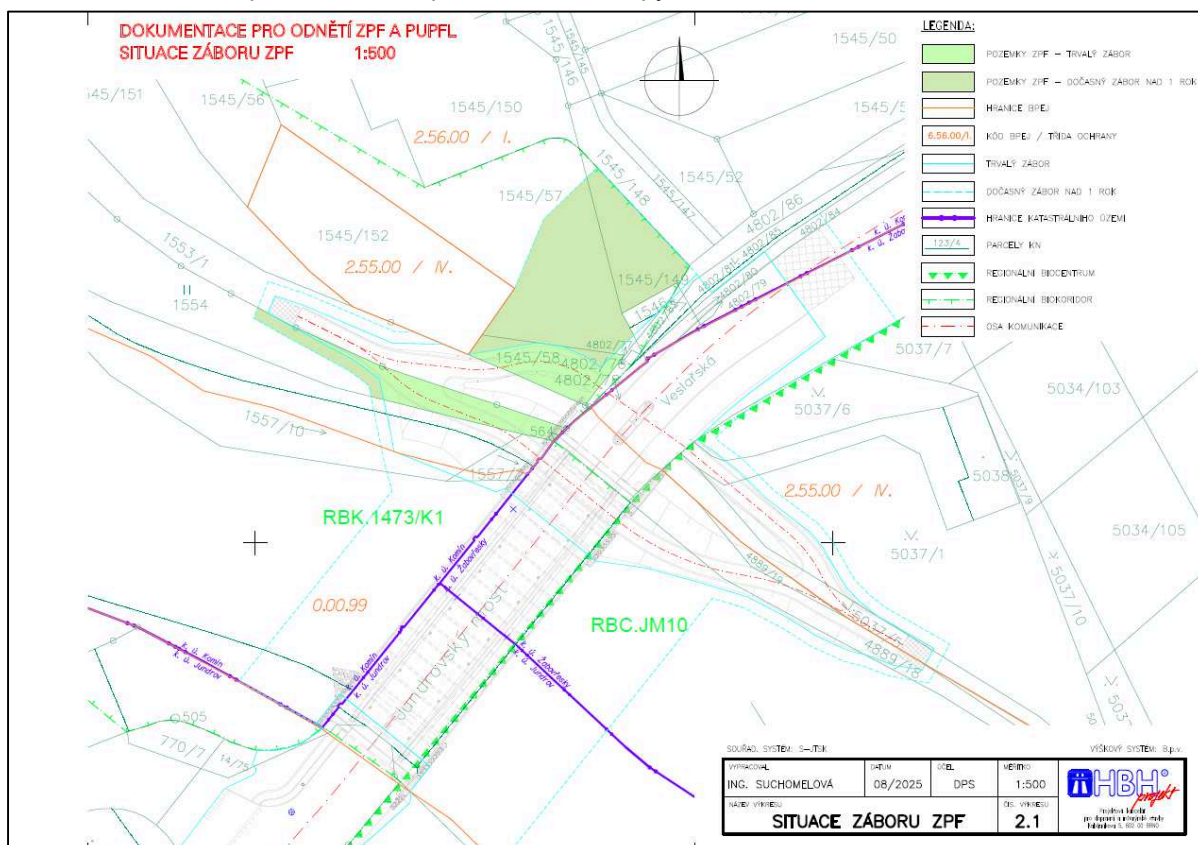
#### 1. Vymezení pozemku, kterého se souhlas týká:

Katastrální území a kód kat. území	Pozemek p.č.	Výměra parcely (m <sup>2</sup> )			Druh pozemku
		celková	odnímaná		
			trvale	dočasně	
Komín 610585	1545/57	1.132	-	410	orná půda
	1545/58	162	134	28	orná půda
	1545/149	207	-	200	orná půda
	1554	865	150	53	TTP
Celkem.....		-	284	691	-

Posouzení kvality odnímané zemědělské půdy:

BPEJ	Třída ochrany	Výměra (m <sup>2</sup> )	
		trvalé odnětí	dočasné odnětí
2.56.00	I.	284	691

Zákres odnímaného pozemku do kopie katastrální mapy



## 2. Stanovení podmínek nezbytných k zajištění ochrany ZPF a pro naplnění veřejného zájmu na zadržení vody v krajině:

K zajištění ochrany ZPF provede žadatel na části plochy pozemků dotčených odnětím podle ust. § 8 odst. 1 písm. a) zákona o ochraně ZPF na vlastní náklad skrývku kulturních vrstev půdy - ornice a zúrodnění schopných vrstev půdy o mocnosti 0,10 m. Z plochy 116 m<sup>2</sup> trvalého záboru pozemku p.č. 1545/58 v celkovém množství 12 m<sup>3</sup> a z plochy dočasného záboru pozemků p.č. 1545/57 o výměře 390 m<sup>2</sup>, p.č. 1545/58 o výměře 25 m<sup>2</sup> a p.č. 1545/149 o výměře 173 m<sup>2</sup> v celkovém množství 59 m<sup>3</sup>.

Celý objem skryté ornice z trvalého odnětí bude uskladněn po dobu výstavby na oddělené části pozemku a po dokončení stavby bude ornice použita pro vegetační úpravy, které budou provedeny na svahu tělesa cyklostezky a k rekultivaci dočasného záboru. Žadatel je povinen učinit opatření k zabránění úniku pevných, kapalných a plyných látek poškozujících ZPF a jeho vegetační kryt.

Odbor VLHZ MMB uděluje výjimku podle § 8 odst. 1 písm. a) zákona o ochraně ZPF z povinnosti provést skrývku kulturních vrstev půdy – ornice a zúrodnění schopných vrstev půdy u pozemku p.č. 1554. Ornice ani zúrodnění schopné vrstvy půdy se na odnímaném pozemku nenachází.

Schvaluje se předložený plán rekultivace.

Dešťové vody budou zasakovány do zelených ploch.

## 3. Orientační vymezení, zda a v jaké výši budou stanoveny odvody za odnětí půdy ze ZPF:

Orientační výše odvodů za dočasné odnětí činí 15,422 Kč/m<sup>2</sup>/rok, tj. za 691 m<sup>2</sup> celkem 10.656,60 Kč/rok. Konečná výše odvodů bude stanovena samostatným správním rozhodnutím.

## 4. Schválení plánu rekultivace:

Schvaluje se plán rekultivace zpracovaný společností HBH projekt spol. s r.o., Kabátníkova 5, 602 00 Brno, IČO 44961944, který je obsažen v části 6 Dokumentaci pro povolení stavby dopravní infrastruktury, 1 Dokumentace pro odnětí ZPF a PUPFL, č.zak. 2024/0770.

## IV.

Jednotné environmentální stanovisko se dále vydává namísto závazného stanoviska podle § 146 odst. 3 písm. a) zákona č. 541/2020 Sb., o odpadech, v platném znění. OŽP MMB z hlediska nakládání s odpady s realizací záměru odstranění stávajícího mostu ev.č. BM-092 souhlasí tak, jak je popsáno v předložené aktualizované projektové dokumentaci pro povolení stavby, a to bez stanovení dalších podmínek.

## V.

**Orgán JES uděluje souhlas** § 8 odst. 1 zákona č. 114/1992 Sb., o ochraně přírody a krajiny, v platném znění (dále jen „zákon o ochraně přírody“), žadateli Brněnské komunikace a.s., IČO: 60733098, Renneská třída 787/1a, 639 00 Brno, zastoupenému na základě plné moci společností HBH Projekt spol. s r.o., IČO: 44961944, Kabátníkova 5, 602 00 Brno, **ke kácení 13 ks stromů a 85 m<sup>2</sup> zapojeného keřového porostu**. Dřeviny navržené ke kácení jsou blíže specifikovány v následujících tabulkách. S pozemky parc.č. 1557/1, 1557/2, 1577/10 v k.ú. Komín a pozemek parc.č. 28/14 v k.ú. má právo hospodařit Povodí Moravy, s.p., IČO: 70890013, Dřevařská 11, 602 00 Brno. Pozemky parc.č. 5037/1 a 5038 v k.ú. Komín jsou ve vlastnictví Římskokatolické farnosti u kostela sv. Vavřince, Brno-Komín, IČO: 64327566, Kristenova 25, 624 00 Brno.

### Tabulka kácení – stromy

Poř. č.	Druh dřeviny	Obvod kmene (cm)	Parc. č.	K.ú.
1.	topol černý ( <i>Populus nigra</i> )	377	1557/1	Komín

2.	olše ( <i>Alnus sp.</i> )	188	1557/10	Komín
3.	jasan ( <i>Fraxinus sp.</i> )	113	1554	Komín
4.	jasan ( <i>Fraxinus sp.</i> )	145	1557/2	Komín
5.	javor ( <i>Acer sp.</i> )	104	1545/58	Komín
6.	javor ( <i>Acer sp.</i> )	101	1545/58	Komín
7.	topol černý ( <i>Populus nigra</i> )	245	4889/18	Žabovřesky
8.	javor ( <i>Acer sp.</i> )	91	28/14	Žabovřesky
9.	lípa ( <i>Tilia sp.</i> )	204	5037/5	Žabovřesky
10.	trnovník akát ( <i>Robinia pseudoaccacia</i> )	324	5037/5	Žabovřesky
11.	trnovník akát ( <i>Robinia pseudoaccacia</i> )	94	5037/5	Žabovřesky
12.	jírovec maďal ( <i>Aesculus hippocastaneum</i> )	204	5037/1	Žabovřesky
13.	jasan ( <i>Fraxinus sp.</i> )	41	28/14	Žabovřesky

Tabulka kácení – keřové porosty

Poř. č.	Druh dřeviny	Plocha (m <sup>2</sup> )	Parc. č.	K.ú.
1.	hlohyně šarlatová ( <i>Pyracantha coccinea</i> )	45	303/1, 302/6	Jundrov

2.	bez černý ( <i>Sambucus nigra</i> )	15	28/14, 4889/18	Žabovřesky
3.	trnovník akát ( <i>Robinia pseudoaccacia</i> )	25	5038, 5037/1, 5037/5	Žabovřesky

**Souhlas se uděluje za těchto podmínek:**

1. Kácení dřevin bude provedeno v době vegetačního klidu (tj. od 01.11. do 15.03. běžného roku).
2. Kácení je možné provést nejdříve po nabytí právní moci rozhodnutí stavebního úřadu o povolení záměru.
3. Žadatel zodpovídá za veškeré škody způsobené při kácení dřevin a v této souvislosti. Pokud z důvodu kácení dřevin vznikne škoda třetím osobám, je žadatel povinen tuto škodu uhradit.
4. Kácení bude provedeno na náklady žadatele.
5. Práce musí probíhat v souladu s platnou ČSN 83 9061 „Technologie vegetačních úprav v krajině: Ochrana stromů, porostů a vegetačních ploch při stavební činnosti“ a Standardem AOPK SPPK A01 002:2017 „Ochrana dřevin při stavební činnosti“.

**Orgán ochrany přírody ukládá žadateli** ve smyslu § 9 odst. 1 zákona o ochraně přírody provedení **náhradní výsadby v počtu 53 ks stromů a 231 ks keřů**. Dřeviny navržené v rámci náhradní výsadby jsou blíže specifikovány v následující tabulce.

Tabulka náhradní výsadby – stromy

Poř. č.	Druh dřeviny	Obvod kmínku / Výška sazenice (cm)	Parc. č.	K.ú.
1.	platan javorolistý ( <i>Platanus acerifolia</i> )	14/16	2699/1	Jundrov
2.-3.	třešeň ptačí ( <i>Prunus avium</i> )	14/16	2699/1	Jundrov
4.	hrušeň Calleryova 'Chanticleer' ( <i>Pyrus calleryana</i> 'Chanticleer')	14/16	2699/1	Jundrov
5.-6.	třešeň ptačí ( <i>Prunus avium</i> )	14/16	2700/1	Jundrov
7.	hrušeň Calleryova 'Chanticleer' ( <i>Pyrus</i>	14/16	2700/1	Jundrov

	<i>calleryana</i> 'Chanticleer')			
8.	dub letní ( <i>Quercus robur</i> )	14/16	2700/1	Jundrov
9.	třešeň ptačí ( <i>Prunus avium</i> )	14/16	2702/1	Jundrov
10.	hrušeň Calleryova 'Chanticleer' ( <i>Pyrus calleryana</i> 'Chanticleer')	14/16	2702/1	Jundrov
11.	lípa stříbrná ( <i>Tilia tomentosa</i> )	14/16	1545/58	Komín
12.	lípa stříbrná ( <i>Tilia tomentosa</i> )	14/16	1553/1	Komín
13.	lípa stříbrná ( <i>Tilia tomentosa</i> )	14/16	1554	Komín
14.	javor mléč ( <i>Acer platanoides</i> )	14/16	4889/18	Žabovřesky
15.	javor mléč ( <i>Acer platanoides</i> )	14/16	4889/19	Žabovřesky
16.-17.	javor mléč ( <i>Acer platanoides</i> )	14/16	5037/5	Žabovřesky
18.	lípa stříbrná ( <i>Tilia tomentosa</i> )	14/16	5037/5	Žabovřesky
19.-53.	habr obecný ( <i>Carpinus betulus</i> )	250-300	4872/1	Žabovřesky

Tabulka náhradní výsadby – keře

Poř. č.	Druh dřeviny	Vel. kontejneru (l)	Parc. č.	K.ú.
1.-15.	hlohyně šarlatová ( <i>Pyracantha coccinea</i> )	2	303/1	Jundrov
16.-20.	hlohyně šarlatová ( <i>Pyracantha coccinea</i> )	2	302/6	Jundrov

21.-25.	temnoplodec černoplodý ( <i>Aronia melanocarpa</i> )	2	2699/1	Jundrov
26.-28.	muchovník olšolistý ( <i>Amelanchier alnifolia</i> )	2	2699/1	Jundrov
29.-31.	dřín obecný ( <i>Cornus mas</i> )	2	2699/1	Jundrov
32.-91.	ptačí zob obecný ( <i>Ligustrum vulgare</i> )	2	5274/153	Žabovřesky
92.-146.	hlohyně šarlatová ( <i>Pyracantha coccinea</i> )	2	5274/153	Žabovřesky
147.-206.	pámelník bílý ( <i>Symphoricarpos albus</i> )	2	5274/153	Žabovřesky
207.-216.	ptačí zob obecný ( <i>Ligustrum vulgare</i> )	2	5274/148	Žabovřesky
217.-221.	hlohyně šarlatová ( <i>Pyracantha coccinea</i> )	2	5274/148	Žabovřesky
222.-231.	pámelník bílý ( <i>Symphoricarpos albus</i> )	2	5274/148	Žabovřesky

#### Náhradní výsadba se ukládá za těchto podmínek:

1. Dřeviny v místě stavby budou vysazeny nejpozději do 1 roku od kolaudace výše uvedené stavby. O termínu kolaudace bude orgán ochrany přírody informován.
2. Použit bude kvalitní materiál dle normy ČSN 46 4902 „Výpěstky okrasných dřevin“ a arboristických standardů SPPK A02 001:2013 „Výsadba stromů“. Dřeviny budou vysazeny v kvalitě odpovídající charakteru lokality, bez mechanických poškození. Při výsadbě dřevin budou dodrženy arboristické standardy SPPK A02 001:2013. Bude vytvořena závlahová mísa, do výsadbové jámy bude vloženo zásobní hnojivo ve formě tablet, a bude zajištěna vydatná zálivka. Zálivka musí prosytit půdu rovnoměrně v celé výsadbové jámě. Kořenový krček musí být umístěn v úrovni s terénem. U stromů bude proveden výchovný a komparativní řez. Kmeny stromů budou chráněny proti korní spále rákosovými, bambusovými nebo slaměnými rohožemi, případně bílým nátěrem.
3. Žadatel bude pečovat o vysazené dřeviny po dobu 5 let ode dne provedení výsadby. Žadatel dále zajistí, že v případě úhynu dřeviny bude jedinec co nejdříve ve vhodné době (podzim, jaro) nahrazen stejným druhem. Po dokončení výsadby vyzve žadatel písemně Magistrát města Brna, Odbor životního prostředí k odsouhlasení.

## VI.

Orgán JES uděluje souhlas dle § 4 odst. 2 zákona o ochraně přírody k zásahu do významného krajinného prvku (dále jen „VKP“) vodního toku Svratka v rámci záměru „Jundrovský most“.

Předmětem záměru je vybudování nové mostní konstrukce v místě stávajícího Jundrovského mostu, který je v současnosti ve špatném technickém stavu. V rámci tohoto záměru dojde také k přeložení části cyklostezky, která bude v dané lokalitě nově vedena pod mostní konstrukcí podél vodního toku. Během realizace záměru bude v rámci významného krajinného prvku vodního toku vykáceno 7 ks dřevin.

Záměrem dojde také dle platného územního plánu k dotčení územního systému ekologické stability (dále jen „ÚSES“) –regionálního biocentra.

### **Souhlas se uděluje za dodržení těchto podmínek:**

1. Kácení dřevin je nutné provést v době vegetačního klidu, tj. od 01.11. do 15.03. běžného roku, z důvodu možného výskytu hnízdicích ptáků.
2. Při provádění prací bude dodržována norma ČSN 83 9061 „*Technologie vegetačních úprav v krajině: Ochrana stromů, porostů a vegetačních ploch při stavebních pracích*“ a *Standard SPPK A01 002:2017 „Ochrana dřevin při stavební činnosti“*.
3. Při realizaci záměru budou stavební mechanismy pohybuující se ve vodním toku nebo v jeho blízkosti v bezvadném technickém stavu, aby nedocházelo k nežádoucím unikům provozních kapalin. Používaná maziva a oleje musí být biodegradabilní.
4. Na staveništi budou připraveny sorbenty na likvidaci následků případné havárie.
5. Stavební či odpadní materiál bude skladován mimo vodní tok.
6. Po ukončení prací bude nepoužitý stavební a odpadní materiál ihned odvezen z dotčeného území a okolní plochy, které jsou součástí významného krajinného prvku a regionálního biocentra budou navraceny do původního stavu.

---

## Odůvodnění

---

Odbor životního prostředí Magistrátu města Brna (dále jen „OŽP MMB“) obdržel dne 03.03.2026 žádost o jednotné environmentální stanovisko k záměru „Jundrovský most (2024/0770), parc.č. 14/74, 14/75, 302/6, 303/1, 303/2, 3 v k.ú. Jundrov, parc.č. 1557/1, 1557/2, 1557/10, 1554, 1553/1, 1545/58, 1546, 4802/76, 4802/77, 4802/78, 4802/79, 4802/80, 4802/81, 4802/82, 4802/83, 4802/84, 4802/85, 4802/86 v k.ú. Komín, parc.č. 5039, 5038, 5037/1, 5037/5, 5037/6, 4889/19, 4889/18, 28/14 v k.ú. Žabovřesky“. Dočasně dotčené pozemky: parc.č. 302/1, 302/2, 302/3, 770/1, 770/7 v k.ú. Jundrov, parc.č. 1545/57, 1545/147, 1545/148, 1545/149, 1545/52, 4802/94 v k.ú. Komín, parc.č. 4889/49 v k.ú. Žabovřesky.

Dále doplněno 18.03.2026 č.j. MMB/0122377/2027 a dne 15.04.2026 č.j. MMB/0155858/2026.

Jedná se o novostavbu mostu pozemní komunikace na místě stávajícího mostu ev.č. BM-092. Současně budou rekonstruovány dotčené komunikace a inženýrské sítě v návaznosti mostního objektu. Nový mostní objekt bude jedním mostním otvorem překlenovat řeku Svratku a nově zřizovaný podjezd cyklostezky. V rámci stavby bude provedeno odstranění stávajícího mostu – SO 001. Stávající silniční most je kolmý se třemi poli. Nosná konstrukce je tvořena z prostých polí sestávajících z dodatečně předpjatých betonových prefabrikátů KA 61. Mostní objekt má dle ML délku přemostění 50,00 m, jeho celková šířka činí 16,60 m, volná šířka (šířka mezi zábradlími) 16,00 m, šířka mezi obrubami 10,50 m. Spodní stavbu tvoří krajní masivní betonové opěry a dvě mezilehlé železobetonové členěné podpěry s masivními základy. Založení mostu je hlubinné na pilotách (dřevěné piloty původního mostu z roku 1940 a železobetonové piloty pod křídly opěr). Příslušenství mostu tvoří římsy s chodníky, asfaltová vozovka a ocelové zábradlí. Odvodnění mostu je zabezpečeno pomocí

odvodňovačů zaústěných přímo do koryta řeky. Po mostě (v římsách a dutinách nosníků) jsou převáděny inženýrské sítě. V rámci stavby se nepředpokládá přítomnost azbestu.

Vzhledem k tomu, že předmětný záměr podléhá povolování podle stavebního zákona, se podle § 2 odst. 1 ZJES namísto správních úkonů stanovených jinými právními předpisy v oblasti ochrany životního prostředí vydává toto jednotné environmentální stanovisko.

OŽP MMB je dle Organizačního řádu Magistrátu města Brna příslušný k vydání jednotného environmentálního stanoviska z hlediska složkových zákonů jak v kompetenci OŽP MMB, tak v kompetenci Odboru vodního a lesního hospodářství a zemědělství MMB (také jen „OVLHZ MMB“).

#### K jednotlivým výrokům tohoto jednotného environmentálního stanoviska:

ad II.

Orgán státní správy vodního hospodářství (dále jen “vodoprávní úřad”) vydává závazné stanovisko podle ust. § 17 odst. 1 písm. a) a c) **vodního zákona** pro předmětný záměr.

Podkladem pro vydání tohoto závazného stanoviska byly kromě vlastní žádosti, také tyto doklady:

- plná moc,
- projektovou dokumentaci autorizoval Ing. et Ing. Petr Páleník, ČKAIT 1006545, 08/2025,
- ověření kóty hladiny při  $Q_{100}$ , Povodí Moravy, s.p. zn. PM-38142/2024/5210/Ze ze dne 13.08.2024,
- stanovisko Povodí Moravy, s.p. ze dne 09.01.2026, pod zn. PM-48087/2025/5203/Fi,
- sdělení Odboru stavebního řádu MMB ze dne 14.01.2026 č.j. MMB/0036086/2026, že se jedná o nezbytnou stavbu dopravní a technické infrastruktury, viz ust. § 67 vodního zákona.

Záměr se nachází v záplavovém území (v rozlivu  $Q_{100}$ ) významného vodního toku Svratka (IDVT 10100010), v aktivní i pasivní zóně záplavového území. Podle map povodňového ohrožení, které jsou podkladem pro Plán pro zvládání povodňových rizik v povodí Dunaje, leží předmětná lokalita převážně ve vysokém povodňovém ohrožení. Záměr se nachází ve vodním útvaru povrchových vod DYJ\_0490 Svratka od hráze nádrže Brno po tok Svitava.

Navržený záměr byl posuzován:

- podle ust. § 17 odst. 1 písm. a) vodního zákona – ke stavbám a zařízením na pozemcích, na nichž se nacházejí koryta vodních toků, nebo na pozemcích s takovými pozemky sousedících, pokud tyto stavby a zařízení ovlivní vodní poměry – záměrem dojde k dotčení pozemků, na nichž se nachází koryto významného vodního toku Svratka (IDVT 10100010, ČHP 4-15-01-1530),
- podle ust. § 17 odst. 1 písm. c) vodního zákona – ke stavbám, k těžbě nerostů nebo k terénním úpravám v záplavových územích – záměr je realizován ve vyhlášeném záplavovém území významného vodního toku Svratky (IDVT 10100010, ČHP 4-15-01-1530).

Podle stanoviska Povodí Moravy, s. p., ze dne 9. 1. 2026, pod zn. PM-48087/2025/5203/Fi, je z hlediska zájmů daných platným Národním plánem povodí Dunaje a Plánem dílčího povodí Dyje, uvedený záměr možný, protože lze předpokládat, že záměrem nedojde ke zhoršení chemického stavu a ekologického stavu/potencionálu dotčených útvarů povrchových vod a chemického stavu a kvantitativního stavu útvarů podzemních vod, a že nebude znemožněno dosažení jejich dobrého stavu/potenciálu. Z hlediska zájmů daných Plánem pro zvládání povodňových rizik v povodí Dunaje je uvedený záměr možný.

Toto hodnocení vychází z posouzení souladu daného záměru s výše uvedenými platnými dokumenty.

Lze předpokládat, že uvedený záměr vzhledem ke svému charakteru, velikosti a dopadu nebude mít vliv na stav vodního útvaru a že současná míra povodňového nebezpečí a povodňového ohrožení nebude změněna.

Vodoprávní úřad před vydáním souhlasu posoudil možnost zhoršení dobrého stavu nebo dobrého ekologického potenciálu záměrem dotčeného útvaru povrchové nebo podzemní vody, a zda provedením záměru nedojde k takové změně fyzikálních poměrů, která by vedla ke znemožnění dosažení dobrého stavu nebo dobrého ekologického potenciálu záměrem dotčeného útvaru povrchové nebo podzemní vody.

Tento souhlas zohledňuje zájmy chráněné vodním zákonem.

Zmíněná plocha, kde má být dle žádosti předmětný záměr umístěn, se nachází kromě záplavového území a vysokého povodňového ohrožení také v ploše nepřijatelného povodňového rizika podle Plánu pro zvládání povodňových rizik v povodí Dunaje. Tento dokument je závazným podkladem, a to jak z hlediska územního plánování, tak z hlediska povolování výstavby v těchto plochách. Možné přijatelné riziko v tomto území, podle výše uvedených závazných dokumentů, je pouze využití pro sport, rekreaci a zeleň. V těchto plánech je také počítáno s prevencí rizik, spočívající v opatřeních pro zamezení umístění nových či rozšíření stávajících zranitelných staveb a aktivit v ohroženém území, jako je např. územní plánování a regulace výstavby, opatření k odstranění zranitelných objektů a aktivit z ohrožených oblastí, nebo jejich přemístění do míst s nižší mírou povodňového ohrožení.

Dle výše uvedeného je v rámci města Brna třeba nejprve vybudovat komplexní protipovodňová opatření v souladu s koncepčními dokumenty, tj. např. s Generelem odvodnění města Brna, s Plánem pro zvládání povodňových rizik v povodí Dunaje a Národním plánem povodí Dunaje a teprve následně, po vyloučení dotčených lokalit z povodňového ohrožení, se zabývat otázkou dalšího využití tohoto území. Opačný postup by tak umožnil ohrožení stávajících nemovitostí povodněmi a vystavil by také další obyvatele a uživatele nových nemovitostí povodňovému riziku a z toho plynoucích komplikací, což by mimo jiné bylo i v rozporu s jedním ze základních zásad uvedených v ust. § 1 vodního zákona a to, že postupy správních úřadů podle vodního zákona mají sloužit i k snižování nepříznivých účinků povodní.

Dle sdělení MŽP Plány pro zvládání povodňových rizik identifikují nejvíce ohrožené území v ČR z hlediska říčních povodní a navrhuje opatření k minimalizaci povodňového ohrožení. Jsou tedy významným koncepčním dokumentem, který závazným způsobem stanoví cíle a opatření pro zvládání povodňových rizik v oblastech s významným povodňovým rizikem s ohledem na zmírnění nepříznivých účinků povodní na lidské zdraví, životní prostředí, kulturní dědictví a hospodářskou činnost.

Plány pro zvládání povodňových rizik jsou koncepčním dokumentem, který obsahuje závěry předběžného hodnocení povodňových rizik, popis a seznam map povodňového nebezpečí a povodňových rizik, popis cílů v rámci zvládání povodňových rizik a souhrn opatření pro zvládání povodňových rizik.

Smyslem opatření obecné povahy, kterým se vydává příslušný plán pro zvládání povodňových rizik (dále jen „plán“), je stanovit závazným způsobem cíle a souhrn opatření pro zvládání povodňových rizik. Orgány státní správy jsou proto povinny v rámci své činnosti naplňovat plánem stanovené cíle a provádět příslušná opatření. Příslušný plán je vydáván formou závazného opatření obecné povahy (§ 25 odst. 5 vodního zákona), přičemž výrokovou část opatření obecné povahy tvoří závěry vyvozené z map povodňového nebezpečí a povodňových rizik (kap. 4.3), popis cílů pro období platnosti plánu pro zvládání povodňových rizik (2021–2027) (kap. 5.4), seznam navrhovaných obecných opatření (Příloha 8.4), seznam navrhovaných konkrétních opatření (Příloha 8.5), další části plánu jsou součástí odůvodnění opatření obecné povahy, kterým se příslušný plán vydává. Zároveň platí, že plán jako celek je podkladem pro výkon veřejné správy, zejména pro územní plánování a vodoprávní řízení (§ 23 odst. 2 vodního zákona).

Pojmovými znaky opatření obecné povahy jsou jednak konkrétnost předmětu, jednak obecnost adresátů. Plány mají konkrétně vymezený předmět – regulaci činností v území oblastí s významným povodňovým rizikem, současně však směřují vůči neurčitému počtu adresátů a zavazují tedy všechny osoby na daném území.

K dosažení cílů stanovených opatřeními obecné povahy stanoví plány obecná a konkrétní opatření pro ohrožené lokality. Obecná opatření se týkají všech obcí ležících v oblastech s významným povodňovým rizikem. Tato opatření slouží především k prevenci rizik a zlepšení připravenosti zvládnání povodní (např. vytvoření nebo aktualizace povodňových plánů územních celků, využití výstupů povodňového mapování v územním plánování, zřízení a modernizace srážkoměrných a vodoměrných stanic, lokální výstražné systémy apod.). Společným znakem obecných opatření je, že jde převážně o nestrukturální opatření, která nejsou vyčíslena nákladově a jejich nositeli jsou obce (případně svazky obcí nebo kraje) a vlastníci nemovitostí. Konkrétní opatření potom zahrnují nejčastěji výstavbu ochranných hrází včetně mobilních prvků, suchých nádrží a přírodě blízká protipovodňová opatření.

Vodoprávní úřad je povinen mimo aktivní zónu v záplavovém území podle § 67 odst. 3 vodního zákona stanovit podle povodňového nebezpečí nebo povodňového ohrožení omezující podmínky, a to formou opatření obecné povahy. Plány jsou v jejich územní platnosti rovněž nezbytným podkladem pro stanovování těchto omezujících podmínek. Současně plány pro zvládnání povodňových rizik mohou být jedním z podkladů, které lze využít pro náležité odůvodnění omezujících podmínek.

Při faktické změně okolností (např. výstavba protipovodňových opatření, terénní úpravy) v mezidobí mezi jednotlivými cykly aktualizace plánů pro zvládnání povodňových rizik není potřeba pro zohlednění změny míry ohrožení, když záměr už s ohledem na změnu objektivních okolností de facto není v nepřijatelném ohrožení, čekat na další aktualizaci Plánů a potažmo map povodňového nebezpečí, povodňového ohrožení a povodňového rizika. Příslušný vodoprávní úřad může sám ve vydávaném správním aktu přehodnotit míru ohrožení dle aktuální situace ve vazbě na objektivní změnu okolností. Tento svůj postup musí správní orgán náležitě odůvodnit ve vydaném správním aktu, např. s odkazem na v mezidobí aktualizované stanovení záplavového území.

Plány jsou podkladem pro výkon veřejné správy, zejména pro územní plánování a vodoprávní řízení § 23 odst. 2 vodního zákona). Správní orgány jsou povinny každý záměr v dotčeném území hodnotit individuálně a posoudit jej s ohledem na příslušný plán pro zvládnání povodňových rizik. Správní orgány mají tyto dokumenty využívat při své činnosti, zejména pak při vydávání správních aktů, kdy plány poskytují podklad mj. pro jejich odůvodnění, které musí být vždy individuálně přizpůsobené konkrétní situaci. Správní akty vydávané správními orgány by měly z plánu tam, kde je to možné, vycházet, vždy je však nezbytné dodržovat plánem stanovené cíle a souhrny opatření pro zvládnání povodňových rizik, neboť tyto jsou součástí výrokové části opatření obecné povahy, kterým se plán vydává. Od těch částí plánu, které jsou součástí odůvodnění tohoto opatření obecné povahy, je možné se v náležitě odůvodněných případech odchýlit. Takový postup musí správní orgán řádně odůvodnit ve vydávaném správním aktu. Zejména je třeba prokázat, že takový postup nebude v rozporu s naplňováním cílů a v kolizi s navrhovanými opatřeními pro zvládnání povodňových rizik, tedy částmi plánu zezávazněnými opatřeními obecné povahy.

Jak již bylo uvedeno výše, plány mohou představovat určitý limit pro stavební činnost, neboť jejich věcný obsah je povinný podklad pro rozhodování v území. Správní orgány jsou povinny každý záměr hodnotit individuálně a posoudit jej s ohledem na příslušný plán. Správní orgán je při vydávání správních aktů (např. rozhodnutí, souhlasů, závazných stanovisek či stanovisek) povinen zhodnotit všechna rizika, která může záměr z hlediska povodňového ohrožení pro dané území představovat. Každý správní akt ke konkrétnímu záměru je třeba řádně

odůvodnit. Odůvodnění musí reflektovat plány pro zvládání povodňových rizik, eventuálně výše uvedené změny okolností.

Obecně platí, že příslušný vodoprávní úřad je vždy povinen posoudit, zda umístění konkrétního záměru do oblasti, kde by jeho realizací byla překročena přijatelná míra ohrožení, nezabrání dosažení plánem stanoveného cíle. Jestliže dojde k závěru, že umístění záměru zabrání dosažení daného cíle, má možnost neudělit souhlas (resp. kladné stanovisko či závazné stanovisko) podle vodního zákona, případně souhlas udělit za současného stanovení odkládacích (suspenzivních) podmínek pro realizaci stavby, jejichž splnění zaručí, že realizace záměru nenastane dříve, než bude reálně zajištěna, především realizací jiné stavby, požadovaná povodňová ochrana území. Vodoprávní úřad při své činnosti (i jako dotčený orgán při vydávání závazného stanoviska) hájí zájmy dané vodním zákonem včetně cílů stanovených plány. Naopak není úkolem vodoprávního úřadu, aby posuzoval i budoucí realizovatelnost daného záměru, tj. např. zda povodňová ochrana území bude v budoucnu skutečně zajištěna. Důležité je stanovit podmínky tak, aby v každém případě byly vodním zákonem hájené zájmy zabezpečeny (srov. rozsudek Nejvyššího správního soudu ze dne 7. března 2017, č. j. 7 As 51/2016–221). Příslušný stavební úřad, který vede řízení, následně převezme tyto podmínky do výrokové části svého rozhodnutí o věci samé.

Při posuzování konkrétních záměrů je třeba postupovat primárně podle map povodňového ohrožení – mapy povodňového rizika zobrazují jevy zejména ve vztahu k platnému stavu územně plánovací dokumentace.

Údržba staveb a zařízení je přípustná, jelikož nejde o zvyšování hodnoty majetku, nýbrž o údržbu majetku stávajícího.

Nástavby představují zvyšování hodnoty majetku. Jsou přípustné, prokáže-li žadatel, že nová investice nepředstavuje potenciální (novou) povodňovou škodu (což by u nástaveb mělo být obecně vyloučeno). Pokud dochází ke zvýšení počtu obyvatel v záplavovém území, lze požadovat také zpracování povodňového plánu nemovitosti.

U stavebních úprav, kde se nejedná o údržbu staveb a zařízení či nástavbu a dochází ke zvyšování hodnoty majetku, bude stavební záměr přípustný jen za předpokladu, že budou učiněna opatření, aby potenciální nové povodňové škody byly minimalizovány (např. citlivé technologie mimo dosah zátopy, povrchové úpravy konstrukcí odolné vůči zaplavení, individuální protipovodňová opatření na stavbě – dveře, okna apod.) a bude případně zpracován individuální povodňový plán nemovitostí (dojde-li v důsledku změny stavby ke zvýšení počtu osob/uživatelů), nebo bude prokázáno, že stavební úprava nepřestavuje potenciální novou povodňovou škodu.

Potud metodika Ministerstva životního prostředí k Plánu pro zvládání povodňových rizik.

Záměr se částečně nachází v aktivní zóně záplavového území významného vodního toku Svratka, kde se podle ust. § 67 vodního zákona nesmí povolovat ani provádět stavby s výjimkou vodních děl, jimiž se upravuje vodní tok, převádějí povodňové průtoky, provádějí opatření na ochranu před povodněmi nebo která jinak souvisejí s vodním tokem nebo jimiž se zlepšují odtokové poměry, staveb pro jímání vod, odvádění odpadních vod a odvádění srážkových vod a dále nezbytných staveb dopravní a technické infrastruktury, zřizování konstrukcí chmelnic, jsou-li zřizovány v záplavovém území v katastrálních územích vymezených podle zákona č. 97/1996 Sb., o ochraně chmele, ve znění pozdějších předpisů, za podmínky, že současně budou provedena taková opatření, že bude minimalizován vliv na povodňové průtoky; to neplatí pro údržbu staveb a stavební úpravy, pokud nedojde ke zhoršení odtokových poměrů. V aktivní zóně je dále zakázáno těžit nerosty a zeminu způsobem zhoršujícím odtok povrchových vod a provádět terénní úpravy zhoršující odtok povrchových vod, skladovat odplavitelný materiál, látky a předměty, zřizovat oplocení, živé ploty a jiné podobné překážky, zřizovat tábory, kempy a jiná dočasná ubytovací zařízení; to neplatí pro zřizování táborů sestávajících pouze

ze stanů, které byly před stanovením aktivní zóny záplavového území v tomto místě zřizovány a které lze v případě povodňového nebezpečí neprodleně odstranit.

### **Jedná se o nezbytnou stavbu dopravní a technické infrastruktury.**

Na základě předložené projektové dokumentace lze konstatovat, že odtokové poměry v dané lokalitě se nemění, výstavba je navržena v zastavěném území, záměrem nedojde k ovlivnění odtokových poměrů a v zájmovém území se nezvýší povodňové riziko. Současně nedojde ke zhoršení dobrého stavu nebo dobrého ekologického potenciálu dotčeného útvaru povrchové nebo podzemní vody. Zároveň provedením záměru nedojde k takové změně fyzikálních poměrů, která by vedla ke znemožnění dosažení dobrého stavu nebo dobrého ekologického potenciálu záměrem dotčeného útvaru povrchové nebo podzemní vody.

Vodoprávní úřad dospěl k závěru, že záměr je technicky zdůvodněný předloženými doklady, nejsou ohroženy ani poškozeny vodohospodářské zájmy, proto vodoprávní úřad vyhověl žádosti a vydal souhlasné závazné stanovisko.

Vodoprávní úřad dále konstatuje, že vysazování stromů nebo keřů v záplavových územích v rozsahu ovlivňujícím odtokové poměry (**SO 801 Vegetační úpravy**) **vyžaduje povolení k některým činnostem podle ust. § 14 odst. 1 písm. a) vodního zákona.**

Navržené objekty „**SO 301 Přeložka vodovodu DN 250, SO 302 Přeložka vodovodu DN 200 a SO 303 Přeložka kanalizace DN 2000**“ jsou vodním dílem podle ust. § 55 vodního zákona.

Oprávněná úřední osoba: Mgr. Lukáš Svoboda, OVLHZ MMB, tel: 542 174 025, svoboda.lukas@brno.cz

ad III.

**Odbor vodního a lesního hospodářství a zemědělství MMB (dále jen „Odbor VLHZ MMB“)** na základě provedení šetření a posouzení otázky, zda navrhovaný záměr lze vyhodnotit jako účelný a proveditelný a není v rozporu se základními zásadami ochrany ZPF vyplývajícími z § 4 zákona o ochraně ZPF, dospěl k závěru, že odnětí zemědělské půdy pro nezemědělské účely je možné. Předmětným záměrem nedojde k narušení organizace ZPF, hydrologických a odtokových poměrů v území. Na daném území se nenacházejí meliorace a závlahy. V tomto území nebylo zapotřebí v minulosti řešit vodní erozní činnost. Na předmětném pozemku se nachází půda nejvyšší kvality s I. třídou ochrany. Podle ust. § 4 odst. 3 zákona o ochraně ZPF lze zemědělskou půdu I. a II. třídy ochrany odejmout pouze v případech, kdy jiný veřejný zájem výrazně převažuje nad veřejným zájmem ochrany ZPF. Při projednávání Územního plánu města Brna bylo v souladu s § 4 odst. 2 zákona o ochraně ZPF prokázána nezbytnost realizace záboru půd nejvyšší kvality v dané lokalitě.

Tento souhlas je udělován pouze pro uvedený účel a odnímanou zemědělskou půdu nelze využít jiným nezemědělským způsobem. V případě odstoupení od záměru musí zůstat odnímaná půda i nadále zemědělskou půdou. Žadatel před zahájením stavby vytýčí hranice trvalého odnětí zemědělské půdy ze ZPF a zabezpečí, aby hranice nebyly narušeny či svévolně posunovány na okolní přilehlé pozemky spadající pod ochranu ZPF. Veškeré plochy pro objekty zařízení stavenišť, manipulační plochy a deponie budou zřízeny v rámci odnímaných částí pozemků.

Podle § 14 odst. 5 zákona vyhlášky 271/2019 Sb., o stanovení postupů k zajištění ochrany ZPF, vede o činnostech souvisejících se skryvkou oprávněný ze souhlasu k odnětí zemědělské půdy ze ZPF protokol. Do protokolu se zaznamenává objem skryvky, přemístění, rozprostření či jiné využití a uložení skryvky, dále ochrana a ošetřování skryvky v dělení na svrchní kulturní vrstvy půdy a na hlouběji uložené zúrodnění schopné zeminy.

Pro *trvale odnímanou půdu* části pozemků o celkové výměře 284 m<sup>2</sup> se odvody nestanoví, neboť podle § 11a odst. 1 písm. b) zákona o ochraně ZPF se jedná o stavbu místní komunikace včetně jejích součástí a příslušenství a podle písm. j) se odvody rovněž nestanoví pro cyklistické stezky nebo jejich části, budované v ploše nebo koridoru pro ně vymezeném v zásadách územního rozvoje nebo v územním plánu.

Dojde-li do 7 let ode dne nabytí právní moci rozhodnutí, jehož závaznou součástí se stal souhlas s odnětím zemědělské půdy ze ZPF pro záměr uvedený v § 11 odst. 1 zákona o ochraně ZPF, nebo ode dne nabytí právní moci rozhodnutí o takovém souhlasu podle § 21 zákona o ochraně ZPF ke změně účelu využití plochy na účel využití, pro který se odvody stanovují, odvody se stanoví podle § 11 zákona o ochraně ZPF. Povinný k platbě odvodů je ten, jemuž svědčí oprávnění ke změně účelu využití. Povinný k platbě odvodů je podle § 11 odst. 5 zákona o ochraně ZPF povinen Odboru VLHZ MMB oznámit tuto změnu způsobu využití a doložit kopii oprávnění k provedení změny, a to do 1 měsíce od této změny. Při rozhodování o odvodech se vychází z právního stavu ke dni právně účinné změny účelu využití.

Za *dočasně odnímanou půdu* budou stanoveny odvody. Podle § 11 odst. 1 zákona o ochraně ZPF osoba, které svědčí oprávnění k záměru, pro který byl vydán souhlas k odnětí zemědělské půdy ze ZPF, je povinna za část odňaté zemědělské půdy zaplatit odvod ve výši stanovené podle přílohy k tomuto zákonu. O výši odvodů rozhodne Odbor VLHZ MMB v návaznosti na pravomocné rozhodnutí vydané podle zvláštních předpisů (stavební zákon) po zahájení realizace záměru.

Pozemky přísluší k BPEJ č. 2.56.00 se základní cenou zemědělských pozemků ve výši 0,1402 Kč/m<sup>2</sup>/rok podle přílohy č. 4 vyhlášky č. 441/2013 Sb., k provedení zákona o oceňování majetku (oceňovací vyhláška) a náleží do I. třídy ochrany půdy podle vyhlášky č. 48/2011 Sb., o stanovení tříd ochrany s koeficientem x 11 podle části D odst. 4 přílohy zákona o ochraně ZPF a nachází se v územním systému ekologické stability podle části B skupina faktorů A s ekologickou vahou vlivu x 10 zákona o ochraně ZPF. Orientační výše odvodů činí 15,422 Kč/m<sup>2</sup>/rok, tj. za 691 m<sup>2</sup> celkem 10.656,60 Kč/rok. Konečná výše odvodů bude stanovena samostatným správním rozhodnutím.

Žadatel je povinen Odboru VLHZ MMB:

- podle § 11 odst. 4 písm. a) zákona o ochraně ZPF doručit kopii pravomocného rozhodnutí, pro které je souhlas s odnětím podkladem, a to do 6 měsíců ode dne nabytí právní moci,
- podle § 11 odst. 4 písm. b) zákona o ochraně ZPF písemně oznámit zahájení realizace záměru, popřípadě zahájení další etapy záměru (např. zahájení skryvky ornice aj.), a to nejpozději 15 dnů před jejím zahájením,
- podle § 11 odst. 6 zákona o ochraně ZPF dojde-li ke změně v osobě, které svědčí oprávnění k záměru, jsou osoba, které svědčilo oprávnění k záměru, a osoba, které nově svědčí oprávnění k záměru, povinny oznámit a doložit tuto změnu, a to do 1 měsíce od této změny.

### **Plán následné rekultivace:**

Technická rekultivace:

Po ukončení výstavby budou plochy dočasného záboru zbaveny veškerých stavebních materiálů (šterky, panely a pod). Pokud by došlo během výstavby ke kontaminaci zemin ropnými látkami, živicemi, cementem nebo i jinými látkami z biologického hlediska závadnými, bude nutné tyto zeminy odtěžit a nahradit zeminami nezávadnými. V případě zvýšeného výskytu kamene na pozemcích dotčených dočasným zábořem bude provedeno odstranění kamene. Případně zpevněné plochy budou rozebrány, včetně podkladních vrstev. Na plochách dočasného záboru proběhne úprava terénu a na takto upravených pozemcích bude provedeno hloubkové meliorační kypření ke zlepšení fyzikálních vlastností spodních vrstev zhutnělé půdy tak, aby došlo k napojení orničního horizontu a spodních vrstev a bylo umožněno vsakování vody a její vztlakovost.

Postup technické rekultivace: Úprava terénu (odstranění veškerých stavebních materiálů), Hloubkové meliorační kypření

Cíl technické rekultivace: Cílem technické rekultivace záboru nad 1 rok je vyrovnání terénu na okolní úroveň, zlepšení fyzikálních vlastností ornice a příprava pozemků na biologickou rekultivaci.

Biologická rekultivace:

Rekultivované plochy nejsou zemědělsky využívány, a proto budou zatravněny. Po urovnání a zkyplení bude provedeno chemické ošetření pozemku proti šíření plevelů a následně bude založen travní porost. Při výběru travní směsi je nutno použít co nejvyšší zastoupení domácích druhů trav.

Příklad navržené travní směsi: jílek vytrvalý 10 %, kostřava červená dlouze výběžkatá 7 %, kostřava luční 23 %, lipnice luční 12 %, bojínek luční 29 %, jetel luční 9 %, jetel plazivý 6 %, jetel zvrhlý 4 %.

Cíl biologické rekultivace: Cílem biologické rekultivace je upravit úrodnost půdy tak, aby byla srovnatelná s okolními pozemky, s nimiž bude rekultivovaná plocha spojena.

Časový harmonogram:

Období výstavby se předpokládá v letech 2027–2029. Celková délka výstavby se předpokládá 24 měsíců. Tyto termíny jsou nezávazné a mohou se měnit v závislosti na zajištění finančních prostředků na výstavbu, získání stavebních povolení apod. Technická rekultivace ploch dočasného záboru nad 1 rok bude probíhat po dobu cca 1 měsíce průběžně po ukončení využívání dané plochy. Biologická část rekultivace bude bezprostředně navazovat na technickou rekultivaci, resp. zatravnění bude provedeno v nejbližším vhodném termínu pro výsev.

Pozemky se nachází podle Územního plánu města Brna v zastavěném území, částečně v ploše přestavby, plocha s rozdílným způsobem využití s kódem ZK, tj. určené pro funkci zeleň krajinná, a částečně v ploše stabilizované, plocha s rozdílným způsobem využití s kódem PU, tj. určené pro funkci veřejná prostranství všeobecná. Zároveň územím prochází koridor pro vybranou samostatnou cyklostezku.

Pozemky jsou odnímány za účelem novostavby mostu na místě stávajícího mostu, který bude kompletně odstraněn. Současně budou rekonstruovány dotčené komunikace a inženýrské sítě v návaznosti mostního objektu a cyklostezka včetně úprav zeleně. Odnímané pozemky jsou ve vlastnictví statutárního města Brna, IČO 44992785, Dominikánské náměstí 196/1, Brno-město, 602 00 Brno.

Po realizaci změny druhu pozemků v terénu, po předložení tohoto souhlasu a dalších příslušných dokladů vydaných podle stavebního zákona provede Katastrální úřad pro Jihomoravský kraj, Katastrální pracoviště Brno-město změnu druhu pozemků, tj. zápis jiných údajů do katastru podle ust. § 28 zákona č. 256/2013 Sb., o katastru nemovitostí (katastrální zákon).

Oprávněná úřední osoba: Ing. Jana Siegelová, OVLHZ MMB, tel: 542 174 030, siegelova.jana@brno.cz

ad IV.

OŽP MMB, jako příslušný orgán státní správy v oblasti odpadového hospodářství podle stavebního zákona a ustanovení § 146 odst. 3 písm. a) zákona č. 541/2020 Sb., o odpadech, ve znění pozdějších předpisů (dále jen „zákon o odpadech“), souhlasí se záměrem odstranění stávajícího mostu ev.č. BM-092 na rozhraní k.ú. Jundrov, Žabovřesky, Komín, jak je popsáno v předložené souhrnné technické zprávě, z hlediska nakládání s odpady, a to bez stanovení podmínek. OŽP MMB posoudil žádost a shledal, že skutečnosti uvedené v předložené dokumentaci pro odstranění stavby týkající se odpadového hospodářství jsou v souladu s povinnostmi vyplývajícími ze zákona o odpadech a jeho prováděcích předpisů. Maximální produkovaná množství a druhy odpadů, které bouracími pracemi vzniknou, a způsob nakládání s nimi je popsán v kapitole B.3 c) Souhrnné technické zprávy (vypracoval: Ing.et. Ing. Petr Páleník, srpen/2025).

Správní orgán dále upozorňuje na povinnost podle § 93a zákona o odpadech, podle kterého po provedení odstranění stavby, které podléhá povolení podle stavebního zákona, je stavebník povinen neprodleně zaslat obecnímu úřadu obce s rozšířenou působností, tj. OŽP MMB, doklady prokazující, že veškeré opětovně použité stavební výrobky, využití vedlejší produkty a stavební výrobky, které přestaly být odpadem, byly využity v souladu se zákonem o odpadech a že veškeré získané materiály jsou stavebními výrobky nebo

vedlejšími produkty, které se nestaly odpadem, nebo s nimi bylo naloženo jako s odpady v souladu se zákonem o odpadech a hierarchií odpadového hospodářství. Za nesplnění výše uvedené povinnosti může být stavebníkovi uložena pokuta do výše 100 000 Kč, jedná-li se o přešůpek dle § 117 odst. 2 písm. j) zákona o odpadech, nebo do výše 1 000 000 Kč, jedná-li se o přešůpek dle § 121 odst. 4 písm. j) zákona o odpadech.

Toto jednotné environmentální stanovisko bylo vydáno namísto závazného stanoviska k odstranění stavby podléhající povolení podle stavebního zákona dle § 146 odst. 3 písm. a) zákona o odpadech, a nemá povahu samostatného úkonu nezávislého na řízení podle stavebního zákona.

Oprávněná úřední osoba: Ing. Klára Blažková, OŽP MMB, tel: 542 174 148, blazkova.klara@brno.cz

ad V.

Odbor životního prostředí Magistrátu města Brna (dále jen OŽP MMB) obdržel dne 03.03.2026 žádost o vydání jednotného environmentálního stanoviska ke stavbě „Jundrovský most“. Místní šetření k danému záměru bylo svoláno před podáním žádosti o jednotné environmentální stanovisko na základě žádosti o předběžnou konzultaci k danému záměru. Šetření proběhlo za účasti zástupců OŽP MMB, městských částí Brno-Komín, Brno-Jundrov a Brno-Žabovřesky a zástupců žadatele. Během místního šetření bylo se zástupcem MČ Brno-Žabovřesky domluveno, že bude navýšen rozsah kácení o dva stromy, v tabulce kácení uvedené pod čísly 9. a 12., vzhledem k tomu, že během stavebních prací by mohlo dojít k jejich závažnému poškození. Strom v tabulce uvedený pod pořadovým číslem 13. je podlimitní, ale je součástí břehového porostu v rámci významného krajinného prvku vodního toku Svatka. Souhlasy s kácením dřevin byly uděleny. Pro kácení na pozemcích ve vlastnictví Statutárního města Brna, IČO: 44992785, Dominikánské náměstí 196/1, 602 00 Brno, byl souhlas udělen místně příslušnou městskou částí.

Orgán ochrany přírody zhodnotil funkční a estetický význam dřevin určených ke kácení. Dřeviny mají v dané lokalitě význam spojený s ekologickými, mikroklimatickými a opticko-izolačními funkcemi. Jejich přínos také spočívá ve zpevnění svažitého břehu a dotváření přírodního stanoviště vodního toku. Dřeviny ve větší vzdálenosti od koryta pak mají estetickou hodnotu, kdy dotvářejí vzhled silniční komunikace a stávající cyklostezky.

Orgán ochrany přírody porovnal veřejný zájem na zachování dřevin s veřejným zájmem na provedení stavby. Předmětné dřeviny rostou v bezprostřední blízkosti plánovaných stavebních prací. Realizace stavebních prací nevyhnutelně zasáhne do jejich kořenového systému. Vzhledem k rozsahu a charakteru záměru není možné zajistit zachování dřevin bez jejich poškození, což může vést k narušení jejich stability. Velká část dřevin navržených ke kácení má prosychající korunu, některé jsou napadeny dřevokaznými houbami, nebo vykazují jiné známky poškození. Tyto dřeviny se nacházejí v blízkosti plánované přeložky cyklostezky, výhledově by tedy mohlo docházet ke vzniku škod na majetku, případně k ohrožení osob pohybujících se po cyklostezce.

Kácení v době vegetačního klidu je podmíněno snahou minimalizovat negativní dopad na životní prostředí, zejména na rostliny a živočichy, které jsou v této době méně aktivní. Tento přístup chrání například hnízdicí ptáky, drobné savce a další živočichy, kteří by mohli být během aktivního vegetačního období zraněni či ohroženi. Vegetační klid je obecně považován za nejvhodnější dobu pro kácení z důvodu omezení biologické aktivity dřevin a snížení rizika poškození okolní fauny a flóry. Dle § 5 vyhlášky č. 189/2013 Sb., o ochraně dřevin a povolování jejich kácení, v platném znění, se kácení dřevin provádí zpravidla v období jejich vegetačního klidu. Obdobím vegetačního klidu se rozumí období přirozeného útlumu fyziologických a ekologických funkcí dřeviny. Období vegetačního klidu může být závislé na momentálních klimatických podmínkách a meteorologických podmínkách v daném roce. V geografických podmínkách České republiky se za období vegetačního klidu dle metodického doporučení Ministerstva životního prostředí považuje období mezi 1. listopadem až 31. březnem kalendářního roku. Vzhledem k tomu, že v posledních letech dochází k brzkému nástupu teplých jarních dnů a vzhledem k nadmořské výšce a charakteristice města Brna, vyznačil orgán ochrany přírody období vegetačního klidu od 1. listopadu do 15. března běžného roku.

Kácení rovněž musí být provedeno nejprve až po nabytí právní moci rozhodnutí stavebního úřadu o povolení záměru, které vydává příslušný stavební úřad, k uvedené stavbě, z důvodu, že jednotné environmentální stanovisko (JES) je pouze podkladem pro rozhodnutí stavebního úřadu. Dle § 2 odst. 1 a 2 zákona č. 148/2023 Sb., o jednotném environmentálním stanovisku, v platném znění, je jednotným environmentálním stanoviskem závazné stanovisko k vlivům na životní prostředí u záměru, který podléhá povolování podle stavebního zákona nebo posouzení vlivů na životní prostředí podle zákona o posuzování vlivů na životní prostředí (dále jen „záměr“), které se vydává namísto správních úkonů stanovených jinými právními předpisy v oblasti ochrany životního prostředí a jedná-li se o záměr, pro který je vydáváno rámcové povolení podle stavebního zákona, vydává se jednotné environmentální stanovisko jako podklad pro povolení záměru podle stavebního zákona.

Požadavek na kácení na náklady žadatele zajišťuje, že finanční náklady na kácení a všechny související práce budou hradit osoby, které kácení požadují. Tím se zamezí zneužívání veřejných prostředků a zajistí se, že žadatelé budou zvažovat ekonomické dopady svých požadavků. Žadateli byla uložena náhradní výsadba z důvodu kompenzace ekologické újmy vzniklé kácením dřeviny. Hodnota dřevin navržených k odstranění, které vyžadují povolení ke kácení, byla stanovena na 1 560 144 Kč. Ke kompenzaci ekologické újmy, kterou daná lokalita utrpí kácením, proto byla navržena náhradní výsadba v počtu 53 ks stromů a 231 ks keřů. Celková suma náhradní výsadby činí 1 671 732 Kč. Navržená náhradní výsadba tak svou hodnotou převyšuje ekologickou újmu vzniklou kácením, jeví se tedy jako adekvátní.

Dřeviny, které nebudou v rámci záměru káceny, avšak mohou být pracemi přímo dotčeny (např. zásahem do kořenového systému či poškozením nadzemních částí), musí být po dobu realizace záměru chráněny v souladu s normou ČSN 83 9061 „Technologie vegetačních úprav v krajině – Ochrana stromů, porostů a vegetačních ploch při stavebních pracích“, aby nedošlo k jejich poškození.

Lhůta pro provedení náhradní výsadby byla stanovena do 1 roku od kolaudace stavby, aby byla zajištěna co nejrychlejší náhrada za vzniklou ekologickou újmu. O termínu kolaudace musí být orgán ochrany přírody informován (písemně, mailem či telefonicky), aby bylo možné zahájit běh lhůty pro provedení náhradní výsadby. Tento termín byl stanoven s ohledem na co nejrychlejší obnovu ekologické stability a funkce v dané lokalitě.

Podmínka dle § 9 odst. 1 zákona o ochraně přírody, která stanovuje povinnost žadatele pečovat o vysazené dřeviny po dobu 5 let, což je maximální lhůta dle zákona, je zásadní pro zajištění jejich dlouhodobé vitality. Toto období je klíčové pro stabilizaci stromů, kdy dochází k zakotvení kořenového systému, optimalizaci příjmu vody a živin z půdy a posílení jejich odolnosti vůči stresovým faktorům prostředí. Správná péče v této fázi výrazně ovlivňuje úspěšnost náhradní výsadby a její funkční začlenění do okolního ekosystému. Bez dostatečné péče, jako je pravidelná závlhka, ochrana před škůdci a mechanická podpora, hrozí, že nově vysazené dřeviny nebudou schopny přežít, což by zmařilo veškeré investice a úsilí vynaložené na její výsadbu. Mladé dřeviny jsou zvláště citlivé na extrémní klimatické podmínky, protože jejich kořenový systém není ještě dostatečně vyvinutý na to, aby si poradily s nedostatkem vody nebo s teplotními extrémy. Pravidelná péče včetně závlahy, hnojení a ochrany před slunečním zářením nebo mrazem je proto nezbytná k tomu, aby se stromy dokázaly adaptovat na tyto měnící se podmínky. Péče o nově vysazené dřeviny po dobu 5 let je v souladu se zákonem o ochraně přírody, který klade důraz na udržitelnost a ochranu přírodního bohatství. Navíc, pokud během této doby dojde k úhynu dřeviny, je žadatel povinen nahradit ji novým jedincem, čímž se zajišťuje kontinuita a stabilita ekosystému.

Oprávněná úřední osoba: Bc. Bára Štěpánová, OŽP MMB, tel: 542 174 554, stepanova.bara@brno.cz

ad VI.

Odbor životního prostředí Magistrátu města Brna (dále jen OŽP MMB) obdržel dne 03.03.2026 žádost o vydání jednotného environmentálního stanoviska ke stavbě „Jundrovský most“. Místní šetření k danému záměru bylo svoláno před podáním žádosti o jednotné environmentální stanovisko, na základě žádosti o předběžnou

konzultaci k danému záměru. Šetření proběhlo za účasti zástupců OŽP MMB, městských částí Brno-Komín, Brno-Jundrov a Brno-Žabovřesky a zástupců žadatele. Šetření proběhlo dne 20.01.2026.

Záměrem dojde k zásahu do vodního toku Svratka, který je dle § 3 odst. 1 písm. b) zákona o ochraně přírody významným krajinným prvkem. Významné krajinné prvky jsou chráněny před poškozováním a ničením a smí se využívat pouze tak, aby nedošlo k ohrožení či oslabení jejich ekologicko-stabilizační funkce. Významné krajinné prvky se využívají pouze tak, aby nebyla narušena jejich obnova a nedošlo k ohrožení nebo oslabení jejich stabilizační funkce v krajině. K zásahům, které by mohly vést k poškození nebo zničení významného krajinného prvku, ohrožení nebo oslabení jeho ekologicko-stabilizační funkce, si musí ten, kdo takové zásahy zamýšlí, opatřit v souladu s ustanovením § 4 odst. 2 zákona o ochraně přírody souhlas orgánu ochrany přírody. Mezi takové zásahy patří zejména umístování staveb, pozemkové úpravy, změny druhu nebo způsobu využití pozemků, výstavba lesních cest, budování lesních melioračních systémů, odvodňování pozemků, úpravy vodních toků a nádrží a těžba nerostů.

Orgán ochrany přírody zhodnotil záměr z hlediska možných dopadů na zájmy ochrany přírody a krajiny. Zásah do VKP bude spočívat ve vybudování nového mostu na místě mostu stávajícího, který je dle diagnostického průzkumu ve špatném technickém stavu. V rámci záměru bude také nově zřízen podjezd cyklostezky na levém břehu, s čímž souvisí také přeložky kanalizace z důvodu výškové kolize s přeložkou cyklostezky. Svah koryta bude na levé straně břehu opevněn kamenným záhozem. Zásah do VKP spočívá také v kácení 7 ks dřevin, nacházejících se na pozemcích parc.č. 1557/1, 1557/10, 1554, 1557/2 v k.ú. Komín a parc.č. 4889/18 a 58/14 v k.ú. Žabovřesky. Výsadba navržená v rámci povolení ke kácení byla vyhodnocena jako dostačující, orgán ochrany přírody neukládá žadateli žádná další kompenzační opatření.

Dle § 3 odst. 1 písm. a) a dle § 1 vyhlášky č. 395/1992 Sb., kterou se provádějí některá ustanovení zákona o ochraně přírody, je územní systém ekologické stability vzájemně propojený soubor přirozených i pozměněných, avšak přírodě blízkých ekosystémů, které udržují přírodní rovnováhu v krajině. Biocentrum je biotop nebo soubor biotopů v krajině, který svým stavem a velikostí umožňuje trvalou existenci přirozeného či pozměněného, avšak přírodě blízkého ekosystému. Vzhledem k charakteru záměru a velikosti vymezeného regionálního biocentra nedojde realizací záměru k omezení funkčnosti prvku ÚSES.

Kácení v době vegetačního klidu je podmíněno snahou minimalizovat negativní dopad na životní prostředí, zejména na rostliny a živočichy, které jsou v této době méně aktivní. Tento přístup chrání například hnízdicí ptáky, drobné savce a další živočichy, kteří by mohli být během aktivního vegetačního období zraněni či ohroženi. Vegetační klid je obecně považován za nejvhodnější dobu pro kácení z důvodu omezení biologické aktivity dřevin a snížení rizika poškození okolní fauny a flóry. Dle § 5 vyhlášky č. 189/2013 Sb., o ochraně dřevin a povolování jejich kácení, v platném znění, se kácení dřevin provádí zpravidla v období jejich vegetačního klidu. Obdobím vegetačního klidu se rozumí období přirozeného útlumu fyziologických a ekologických funkcí dřeviny. Období vegetačního klidu může být závislé na momentálních klimatických podmínkách a meteorologických podmínkách v daném roce. V geografických podmínkách České republiky se za období vegetačního klidu dle metodického doporučení Ministerstva životního prostředí považuje období mezi 1. listopadem až 31. březnem kalendářního roku. Vzhledem k tomu, že v posledních letech dochází k brzkému nástupu teplých jarních dnů a vzhledem k nadmořské výšce a charakteristice města Brna, vymezil orgán ochrany přírody období vegetačního klidu od 1. listopadu do 15. března běžného roku.

Okolní porosty, tj. dřeviny a zapojené porosty dřevin, které nevyžadují kácení, je nutné chránit v souladu s normou **ČSN 83 9061 „Technologie vegetačních úprav v krajině: Ochrana stromů, porostů a vegetačních ploch při stavebních pracích“** a arboristickým standardem Agentury ochrany přírody a krajiny ČR, a to **Standard SPPK A01 002:2017 „Ochrana dřevin při stavební činnosti“**, aby nedošlo k jejich dotčení či poškození v průběhu stavby.

Z důvodu prevence rizika znečištění vodního toku musí být práce prováděny tak, aby nedošlo ke znečištění vodního toku a tím ovlivnění bioty vázané na vodní prostředí a dále musí být dostatečně chráněny dřeviny,

kteře na stanovišti zůstanou a kteře tvořĩ významnou součást významného krajinného prvku. Při realizaci záměru musí být používána mechanizace v náležitém technickém stavu, aby nedocházelo ke znečištění životního prostředí úkapy pohonných hmot a maziv, případně dalšími polutanty. Biodegradabilita maziv a olejů je stanovena za účelem minimalizace poškození životního prostředí v případě jejich úniku. Staveniště je potřeba vybavit prostředky pro likvidaci ropných látek, maziv apod., které se mohou v případě havárie nebo poruchy uvolnit z mechanizace a dopravních prostředků. Po dokončení stavby budou okolní plochy dotčené stavbou navraceny do původního stavu a budou nadále plnit svoji funkci v zájmu ochrany přírody i k rekreaci místních obyvatel.

Na základě předložené projektové dokumentace a provedeného místního šetření, byly orgánem ochrany přírody stanoveny podmínky, za nichž lze záměr realizovat tak, aby nedošlo k ohrožení či oslabení ekologicko-stabilizační funkce VKP.

Oprávněná úřední osoba: Bc. Bára Štěpánová, OŽP MMB, tel: 542 174 554, stepanova.bara@brno.cz

Záměr byl dále posouzen z hlediska zákonů v oblasti životního prostředí a nevyžaduje žádné opatření:

- zákona č. 289/1995 Sb., o lesích a o změně a doplnění některých zákonů, v platném znění.

Na základě výše uvedeného dospěl správní orgán k závěru, že při respektování stanovených podmínek je předmětný záměr přípustný, a to z hlediska vlivů na všechny posuzované složky životního prostředí, proto vydal toto souhlasné jednotné environmentální stanovisko.

**Toto souhlasné závazné stanovisko se vydává jako podklad závazný pro výrokovou část povolujícího rozhodnutí příslušného stavebního úřadu a nabude účinnosti až po nabytí právní moci povolujícího rozhodnutí podle stavebního zákona.**

Platnost tohoto závazného stanoviska je 5 let ode dne jeho vydání. Stane-li se do té doby součástí následného rozhodnutí podle stavebního zákona, bude jeho platnost totožná s platností tohoto rozhodnutí.

V případě, že by záměr nakonec nepodléhal povolení podle stavebního zákona, je stavebník povinen získat povolující úkony z hlediska ochrany životního prostředí samostatně.

---

## Poučení

---

Závazné stanovisko ve smyslu § 149 správního řádu není samostatným rozhodnutím a nelze se proti němu odvolat. Jeho obsah je závazný pro výrokovou část správního rozhodnutí vydávaného v následném řízení podle § 1 ZJES. Obsah závazného stanoviska lze napadnout v rámci odvolání proti rozhodnutí, které bylo závazným stanoviskem podmíněno, a to postupem podle § 149 odst. 7 správního řádu.

Ing. Martin Vaněček  
vedoucí Odboru životního prostředí

**OBDRŽÍ**

HBH Projekt spol. s.r.o., IČ: 449 61 944, Kabátníkova 5, 602 00 Brno, ID DS: e5y9wa6

**NA VĚDOMÍ**

Odbor dopravy a životního prostředí Úřadu městské části Brno-Komín, Vavřínecká 15, 624 00 Brno, ID DS: bikbwyc

Odbor péče o zeleň a veřejná prostranství Úřadu městské části Brno-Žabovřesky, Horova 1623/28, 616 00 Brno, ID DS: n97byjq

Odbor majetkový, investiční a životního prostředí Úřadu městské části Brno-Jundrov, Veslařská 97/56, 637 00 Brno, ID DS: 8gsb8g4

Česká společnost ornitologická – Jihomoravská pobočka, pobočný spolek, Lidická 971/25, 602 00 Brno, ID DS 56ywzeq

Děti Země – Klub za udržitelnou dopravu, Körnerova 219/2, 602 00 Brno, ID DS y8x9iat

Biokontakt z.s., Kartouzská 227/10, 612 00 Brno, ID DS: yj9mx9r

OVLHZ MMB, zde

**Toto jednotné environmentální stanovisko musí být zpřístupněno na úřední desce MMB po dobu nejméně 15 dnů.**

Vyvěšeno dne: .....

Sejmuto dne: .....