

**ZÁMĚR:** Z/2026/27526  
**SP. ZN.:** OSR/MMB/0182614/2026  
**Č. J.:** MMB/0323937/2026

**VYŘIZUJE:** Ing. Zdeněk Klimeš  
**TELEFON:** +420 542 175 425  
**E-MAIL:** klimes.zdenek@brno.cz

Brno 10.06.2026

---

## VEŘEJNÁ VYHLÁŠKA POVOLENÍ ZÁMĚRU

---

Odbor stavebního řádu Magistrátu města Brna (dále jen „stavební úřad“) příslušný podle ust. § 30 odst. 1 písm. f) zákona č. 283/2021 Sb., stavební zákon, ve znění pozdějších předpisů (dále jen „stavební zákon“), ust. § 40 odst. 4 a 5 zákona č. 13/1997 Sb., o pozemních komunikacích, ve znění pozdějších předpisů (dále jen „silniční zákon“), ust. § 139 odst. 1 zákona č. 128/2000 Sb., o obcích, ve znění pozdějších předpisů a čl. 9 odst. 3 písm. a) obecně závazné vyhlášky statutárního města Brna č. 20/2001, kterou se vydává Statut města Brna /vše v platném znění/, místně příslušný podle ust. § 11 odst. 1 písm. b) zákona č. 500/2004 Sb., správní řád, ve znění pozdějších předpisů (dále jen „správní řád“), v řízení o povolení záměru posoudil a ověřil ve smyslu ust. § 193 stavebního zákona žádost ze dne 27.03.2026 stavebníka, kterým je **statutární město Brno, Městská část Brno-Tuřany, IČO 44992785, Tuřanské náměstí 84/1, 620 00 Brno**, kterou zastupuje společnost APC SILNICE s.r.o., IČO 60705981, Jana Babáka 2733/11, 612 00 Brno a na základě tohoto posouzení a ověření stavební úřad

stavebníkovi, kterým je:

statutární město Brno, Městská část Brno-Tuřany, IČO 44992785,  
Tuřanské náměstí 84/1, 620 00 Brno,

pro záměr s názvem:

### „Účelová komunikace U Lípy Svobody“

na pozemcích p.č. 267/26, 295/3, 294/1, 294/13, 272/14, 318/1, 296/8, 294/4, 294/14, 318/3  
v k.ú. Brněnské Ivanovice, obec Brno

vydává podle ust. § 195 ve spojení s ust. § 197 odst. 1 a § 211 odst. 1 a 2 stavebního zákona  
a ust. § 16 silničního zákona

**povolení.**

### Druh a účel povolované stavby:

Jedná se o stavbu jednopruhové veřejně přístupné účelové komunikace, navazující na místní komunikaci u Lípy Svobody, dále procházející mezi stávajícími zahrádkami a okrajem pole východním směrem k ulici Tuřanské. Trasa na počátku navazuje na zpevněnou část ulice U Lípy Svobody, končí u zpevněné části ulice Tuřanské a sleduje přibližně trasu stávající nezpevněné cesty. Sloužit bude pro obsluhu sousedních soukromých pozemků. Celková délka komunikace je 153,11 m, šířka 3,00 m. Povrch vozovky je navržen z asfaltbetonu. Základní příčný sklon vozovky je navržen jednostranný 2,0 %.

V km 0,000 - 0,11707 vpravo bude podél vozovky provedeno zpevnění štěrkokodrtí pro umožnění příjezdu na soukromé pozemky. Navazující prostor bude upraven, ohumusován a zatravněn.

Konstrukce vozovky (dle TP 170 - D1-N-8):

- Asfaltový beton pro obrusné vrstvy	ACO 11+	50 mm
- Spojovací postřik z asfaltové emulze	PS-E	0,2 kg/m
- Asfaltový beton pro podkladní vrstvy	ACP 16+	70 mm
- Infiltrační postřik z asfaltové emulze	PI-E	1,0 kg/m <sup>2</sup>
- Směs stmelená cementem	SC C 8/10	150 mm
- Štěrkodrt' fr. 0/32	ŠDA	min. 200 mm
	<b>Celkem</b>	<b>min. 470 mm</b>
Výměna podloží		250 mm

Požadovaný modul přetvárnosti podloží  $E_{def,2} = \text{min. } 45 \text{ MPa}$ .

Vozovka bude lemována betonovými obrubníky. V úseku 0,0000-0,0162 vpravo ve směru staničení bude osazen silniční obrubník ve výšce +80 mm nad hranou vozovky, dále bude v oblasti čtných sjezdů v km 0,0162 - 0,1030 (vpravo ve směru staničení) souvislý nájezdový obrubník zvýšený +20 mm nad hranu vozovky. Na protější nižší straně vozovky podél pole bude osazen silniční obrubník zvýšený +80 mm nad hranu vozovky (tato obruba tvoří rovněž vodící linii pro nevidomé chodce). Pro zajištění odvodnění však bude tento zvýšený obrubník vždy po délkách 2,0 m přerušován zapuštěnou obrubou v délce 0,5 m, která umožní odtékání srážkové vody. V dalším úseku vozovky, ve kterém bude příčný sklon překlopen na druhou stranu a kde již nebudou vjezdy, bude podél nižší hrany vozovky osazen silniční obrubník ve výšce +80 mm. Podél vyšší hrany od km 0,105 - 0,125 bude uložen silniční obrubník zvýšený v celé své délce +80 mm. V důsledku omezené velikosti městského pozemku bude od km 0,125 vyšší hrana vozovky bez obruby.

Rozhraní místní a účelové komunikace na začátku úpravy bude tvořeno nájezdovým obrubníkem zvýšeným +20 mm nad koncovou hranu místní komunikace.

Na pozemcích p.č. 294/13, 294/14 a 296/8 bude osazeno nové oplocení do nové polohy. Bude provedeno z poplastovaného 3D pletiva výšky 1,7 m s ocelovými sloupky, založenými do betonových patek.

Odvedení povrchových vod bude zajišťovat podélný a příčný sklon vozovky. Voda z komunikace se bude vsakovat do volného terénu. Podél hrany komunikace je v km 0,005 - 0,105 vlevo navrženo vsakovací žebro. V km 0,117 - 0,145 vlevo bude provedena vsakovací rýha pod komunikací. V konci úseku bude osazena uliční vpust UV 1, která bude napojena do vsakovací rýhy.

**Umístění stavby na pozemcích:**

Umístění stavby na dotčených pozemcích je zřejmé ze situačního výkresu, který tvoří přílohu tohoto rozhodnutí.

**Vymezení území dotčeného vlivy stavby:**

Jako území dotčené vlivy stavby stanovil stavební úřad plochu shodnou s plochou pozemků a staveb, ke kterým mají vlastnická nebo jiná věcná práva účastníci řízení vymezení v odůvodnění tohoto rozhodnutí, tj. pozemky, na kterých se stavba umísťuje a povoluje: p.č. 267/26, 295/3, 294/1, 294/13, 272/14, 318/1, 296/8, 294/4, 294/14, 318/3 v k.ú. Brněnské Ivanovice, obec Brno a sousední pozemky: p.č. 267/1, 267/27, 267/28, 267/29, 267/30, 267/31, 267/32, 267/33, 267/34, 267/35, 272/5, 272/8, 272/10, 294/3, 294/12, 295/1, 296/9, 298/1, 299/2, 316, 317/2, 897/1 v k.ú. Brněnské Ivanovice, obec Brno.

**Údaje z katastru nemovitostí o pozemcích, na nichž se stavba umísťuje a povoluje:**

- pozemek p.č. 267/26 v k.ú. Brněnské Ivanovice, obec Brno, je v katastru nemovitostí veden jako orná půda;
- pozemek p.č. 272/14 v k.ú. Brněnské Ivanovice, obec Brno, je v katastru nemovitostí veden jako ostatní plocha;
- pozemek p.č. 294/1 v k.ú. Brněnské Ivanovice, obec Brno, je v katastru nemovitostí veden jako ostatní plocha;
- pozemek p.č. 294/4 v k.ú. Brněnské Ivanovice, obec Brno, je v katastru nemovitostí veden jako ostatní plocha;
- pozemek p.č. 294/13 v k.ú. Brněnské Ivanovice, obec Brno, je v katastru nemovitostí veden jako ostatní plocha;
- pozemek p.č. 294/14 v k.ú. Brněnské Ivanovice, obec Brno, je v katastru nemovitostí veden jako ostatní plocha;
- pozemek p.č. 295/3 v k.ú. Brněnské Ivanovice, obec Brno, je v katastru nemovitostí veden jako ostatní plocha;
- pozemek p.č. 296/8 v k.ú. Brněnské Ivanovice, obec Brno, je v katastru nemovitostí veden jako zahrada;
- pozemek p.č. 318/1 v k.ú. Brněnské Ivanovice, obec Brno, je v katastru nemovitostí veden jako ostatní plocha;
- pozemek p.č. 318/3 v k.ú. Brněnské Ivanovice, obec Brno, je v katastru nemovitostí veden jako ostatní plocha.

**Podmínky pro povolení záměru:**

1. Stavba bude provedena v souladu s předloženou dokumentací, ověřenou stavebním úřadem. Případné změny nesmí být prováděny bez předchozího povolení stavebním úřadem.
2. Stavebník je povinen před zahájením stavby zajistit vypracování dokumentace pro provádění stavby.
3. Stavebník je povinen oznámit stavebnímu úřadu předem termín zahájení provádění stavby, název a sídlo stavebního podnikatele, který je bude provádět, u stavby prováděné svépomocí jméno a příjmení stavbyvedoucího, nebo osoby, která bude vykonávat stavební dozor, a změny v těchto skutečnostech oznámit neprodleně stavebnímu úřadu.
4. Při provádění stavby budou dodržena ustanovení vyhlášky č. 104/1997 Sb., kterou se provádí zákon o pozemních komunikacích ve znění pozdějších předpisů, § 16-36. Budou dodržena ustanovení platných ČSN uvedených v příloze vyhlášky.
5. V průběhu provádění stavebních prací dodržte zákon č. 258/2000 Sb., o ochraně veřejného zdraví, v platném znění, zejména ust. § 30-36 a nařízení vlády č. 272/2011 Sb., o ochraně zdraví před nepříznivými účinky hluku a vibrací.
6. Stavebník je povinen před zahájením provádění stavby umístit na viditelném místě u vstupu na staveniště štítek obsahující identifikační údaje o stavbě a ponechat jej tam až do dokončení stavby, popřípadě do vydání kolaudačního rozhodnutí; rozsáhlé stavby se mohou označit jiným vhodným způsobem s uvedením údajů ze štítku.
7. Před zahájením prací projednejte se všemi správci podzemních a povrchových zařízení navrhovaný postup prací, vyžádejte si vytyčení inženýrských sítí, informujte je o pravděpodobné době zahájení prací. Odkryjete-li zařízení, uvědomte o tom jejich vlastníky či správce. Obnažené zařízení musí být zajištěno před poškozením. Před provedením záhozu musí být přizván odpovědný pracovník k provedení kontroly neporušenosti dotčené inženýrské sítě. Výsledek zapište do stavebního deníku.
8. Před zahájením stavby stavebník zajistí vytyčení prostorové polohy stavby podle vytyčovacíh výkresů v souladu s povolením právnickou nebo fyzickou osobou s příslušným oprávněním.

9. Během stavby dodržte volný průjezd pro požární, sanitní a pohotovostní vozidla. Podzemní hydranty nesmí být zastavovány materiálem, zabezpečte možnost plynulého odvozu odpadků. Při provádění stavby je nutno dodržovat předpisy, týkající se bezpečnosti práce, technických zařízení a dbát o ochranu zdraví osob na staveništi i osob nepatřících ke stavbě.
10. Po celou dobu provádění výkopových prací musí být zajištěna bezpečnost chodců.
11. Pokud bude třeba použít veřejného prostranství pro skládku materiálu, bude požádáno předem o souhlas příslušný silniční správní orgán.
12. Pro stavby mohou být navrženy a použity jen takové výrobky, materiály a konstrukce, jejichž vlastnosti z hlediska způsobilosti stavby pro navržený účel zaručují, že stavba při správném provedení a běžné údržbě po dobu předpokládané existence splní základní požadavky na stavby.
13. Při stavebních pracích je třeba postupovat dle nařízení vlády č. 362/2005 Sb., o bližších požadavcích na bezpečnost a ochranu zdraví při práci na pracovištích s nebezpečím pádu z výšky nebo do hloubky a nařízení vlády č. 591/2006 Sb., o bližších minimálních požadavcích na bezpečnost a ochranu zdraví při práci na staveništích.
14. Při provádění stavebních prací a s tím související skládce stavebního materiálu, bude dbáno na dodržení ochrany veřejné zeleně. V případě, že bude nezbytné využít veřejnou zeleň ke skládce materiálu, bude použito všech dostupných prostředků tak, aby nedocházelo k jejímu poškození, v případě poškození bude navráceno v původní stav.
15. Dopravní řešení akce včetně užití přechodného dopravního značení bude předem projednáno s příslušným silničním správním úřadem a správcem komunikace.
16. Stavebník je povinen zajistit, aby na stavbě nebo na staveništi byla k dispozici ověřená dokumentace pro povolení stavby a dokumentace pro provádění stavby, a všechny doklady týkající se prováděné stavby, popřípadě jejich kopie.
17. Zhotovitel stavby je povinen vést na stavbě stavební deník.
18. Stavebník je povinen ohlašovat stavebnímu úřadu fáze výstavby stanovené v podmínkách povolení za účelem provedení kontrolních prohlídek stavby, umožnit provedení kontrolní prohlídky, a pokud tomu nebrání vážné důvody, této prohlídce se zúčastnit.

Fáze výstavby dle plánu kontrolních prohlídek jsou:

- vytýčení vlastní stavby, vytýčení inženýrských sítí,
  - zemní práce, bourací práce,
  - položení podkladních vrstev,
  - osazení obrub, asfaltové vrstvy, dlážděné kryty,
  - dopravní značení, dokončovací práce,
19. Stavební úřad stanovuje povinnost strpět provedení kontrolních prohlídek, za účelem zjištění, zda stavebník postupuje v souladu s povolením.
  20. Budou splněny podmínky uvedené ve stanovisku Odboru investičního Magistrátu města Brna ze dne 13.03.2026, č.j. MMB/0119516/2026:

Koordinace výkopových prací:

- Při projednávání a provádění stavby budou dodržena ustanovení vyhlášky č. 8/2009, o koordinaci výkopových prací na veřejných prostranstvích ve městě Brně, ve znění pozdějších předpisů (dále vyhláška 8/2009).
- Výkopové práce na veřejném prostranství nesmí být realizovány v zimním období, tj. od 16. 12. kalendářního roku do 14. 2. následujícího kalendářního roku.
- Stavebník požádá OI MMB o souhlas k záboru veřejného prostranství pro výkopové práce dle čl. 5 vyhlášky 8/2009 nejpozději 30 dnů před zahájením užívání veřejného prostranství.
- Stavebník předá na Odbor městské informatiky Magistrátu města Brna zaměření skutečného provedení stavby.

Vodohospodářská infrastruktura:

- Bude respektováno vyjádření provozovatele vodohospodářské infrastruktury, společnosti Brněnské vodárny a kanalizace, a.s., zn. BVK/01979/2026 ze dne 03.02.2026.
- Budou respektována ochranná pásma vodovodů a kanalizací pro veřejnou potřebu dle zákona č. 274/2001 Sb., o vodovodech a kanalizacích pro veřejnou potřebu a o změně některých zákonů (zákon o vodovodech a kanalizacích), ve znění pozdějších předpisů.
- Požadujeme respektovat ustanovení „Standardů pro kanalizační zařízení města Brna“ a „Standardů pro vodovodní síť města Brna“ a v nich uvedené normy, včetně ČSN 73 6005 - Prostorové uspořádání sítí technického vybavení.
- Stavbou nedojde k navýšení množství dešťových vod odváděných do kanalizace pro veřejnou potřebu.
- Hodnoty znečištění vypouštěných odpadních vod do kanalizace pro veřejnou potřebu musí odpovídat povoleným limitům, stanoveným Kanalizačním řádem pro statutární město Brno, město Kuřim, město Modřice, obce Česká a Želešice.

Veřejné osvětlení:

- Výše uvedenou stavbou nedojde k dotčení ochranných pásem zařízení veřejného osvětlení ve vlastnictví SMB.
- Stavbou může být dotčeno zařízení veřejného osvětlení ve vlastnictví spol. Technické sítě Brno, akciová společnost, která ke stavbě vydala vyjádření zn. TSB/00840/2026 ze dne 10.02.2026.

21. Dodržte podmínky vlastníků a správců stavbou dotčené dopravní a technické infrastruktury nebo jejich ochranných pásem, uvedených ve vyjádření společností:

- EG.D, s.r.o. ze dne 26.02.2026, zn. B26123–27179180,
- Brněnské vodárny a kanalizace, a.s. ze dne 03.02.2026, zn. BVK/01979/2026,
- CETIN a.s. ze dne 04.02.2026, č.j. 26695/26,
- Vodafone Czech Republic a.s. ze dne 06.02.2026, zn. 260203-1254919943,
- Brněnské komunikace a.s. ze dne 26.02.2026, zn. 3100-MO-M0170/26,
- GasNet Služby, s.r.o. (zást. GasNet, s.r.o.) ze dne 11.02.2026, zn. 5003499353,

22. Budou splněny podmínky souhlasu orgán státní správy ochrany zemědělského půdního fondu (dále jen “ZPF”) s trvalým odnětím zemědělské půdy ze ZPF podle § 9 odst. 8 zákona č. 334/1992 Sb., o ochraně zemědělského půdního fondu, ve znění pozdějších předpisů (dále jen “zákon o ochraně ZPF”), uvedené v jednotném environmentálním stanovisku Odboru životního prostředí Magistrátu města Brna ze dne ze dne 09.04.2026, č.j. MMB/0201083/2026/KJI:

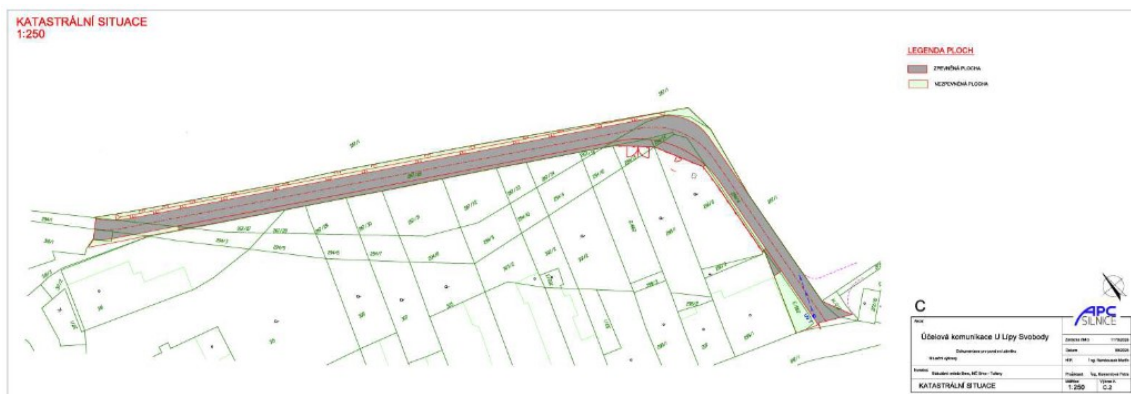
**1. Vymezení pozemků, kterých se souhlas týká:**

Katastrální území a kód kat. území	Pozemek par.č.	Výměra parcely (m <sup>2</sup> )		Druh pozemku
		celková	odnímaná	
Brněnské Ivanovice 612227	267/26	455	455	orná půda
	296/8	222	31	zahrada
Celkem.....		-	486	-

Posouzení kvality odnímané zemědělské půdy:

BPEJ	Třída ochrany	Výměra (m <sup>2</sup> )
2.22.12	IV.	486

Zákres odnímaného pozemku do kopie katastrální mapy



## 2. Stanovení podmínek nezbytných k zajištění ochrany ZPF a pro naplnění veřejného zájmu na zdržení vody v krajině:

K zajištění ochrany ZPF provede žadatel z plochy pozemku par.č. 296/8 v k.ú. Brněnské Ivanovice o výměře 31 m<sup>2</sup> dotčeného odnětím podle ust. § 8 odst. 1 písm. a) zákona o ochraně ZPF na vlastní náklad skrývku kulturních vrstev půdy - ornice a zúrodnění schopných vrstev půdy o mocnosti 0,30 m, v celkovém množství 9,3 m<sup>3</sup>. Celý objem skryté ornice bude uskladněn po dobu výstavby na oddělené části pozemku a po dokončení stavby bude ornice použita pro vegetační úpravy, které budou provedeny na nezastavěné a nezpevněné části pozemku. Žadatel je povinen učinit opatření k zabránění úniku pevných, kapalných a plyných látek poškozujících ZPF a jeho vegetační kryt.

Odbor VLHZ MMB současně uděluje výjimku podle § 8 odst. 1 písm. a) zákona o ochraně ZPF z povinnosti provést skrývku kulturních vrstev půdy - ornice a zúrodnění schopných vrstev půdy na pozemku par.č. 267/26 v k.ú. Brněnské Ivanovice. Ornice ani zúrodnění schopné vrstvy půdy se na odnímaném pozemku nenachází, jelikož jde o již využívanou nezpevněnou cestu, která slouží k pohybu vozidel.

Dešťové vody z vozovky budou svedeny do navržených sousedních nezpevněných vegetačních pásů s průlehy, v nichž dojde k jejich vsakování do horninového prostředí po celé délce trasy plánované účelové komunikace. Pro zajištění odtoku vody na sousední pozemek bude povrch pásu vytvarován do podoby mělkého průlehu (žlabu), a dále bude ohumusován a zatravněn.

## 3. Orientační vymezení, zda a v jaké výši budou stanoveny odvody za odnětí půdy ze ZPF:

Orientační výše odvodů činí 17,88 Kč/m<sup>2</sup>, tj. za 486 m<sup>2</sup> celkem **8 690,- Kč**. Konečná výše odvodů bude stanovena samostatným správním rozhodnutím.

23. Stavbu lze užívat jen na základě kolaudačního rozhodnutí dle ust. § 230 – 235 stavebního zákona, v platném znění. Po dokončení stavby a splnění podmínek stavebního povolení požádá stavebník v souladu s ust. § 232 stavebního zákona o vydání kolaudačního rozhodnutí na předepsaném formuláři dle přílohy č. 10 vyhlášky č. 149/2024 Sb., o provedení některých ustanovení stavebního zákona, v platném znění. Spolu s žádostí o vydání kolaudačního rozhodnutí budou předloženy zejména následující doklady:

- dokumentace pro povolení stavby s vyznačením odchylek, došlo-li k nepodstatným odchylkám oproti dokumentaci ověřené stavebním úřadem,
- stanovisko Odboru životního prostředí Krajského úřadu Jihomoravského kraje k užívání stavby,

- stanovisko Krajské hygienické stanice Jihomoravského kraje se sídlem v Brně k užívání stavby,
  - stanovisko Policie České republiky, pracoviště dopravního inženýrství DI MŘP Brno k užívání stavby – není třeba zajišťovat samostatně, neboť budou přizváni na závěrečnou kontrolní prohlídku stavby,
  - číslo geometrického plánu – pokud dojde vlivem stavby ke změně výměry nebo přeparcelování stávajících pozemků,
  - dokumentace geodetické části skutečného provedení stavby,
  - doklady o vytýčení stavby,
  - doklad o předání geodetického zaměření skutečného provedení stavby na Odbor městské informatiky Magistrátu města Brna,
  - identifikátor záznamu, ve kterém byly zapsány změny týkající se obsahu digitální technické mapy Jihomoravského kraje nebo předány podklady pro jejich zápis,
  - zápis o provedené kontrole křížení inženýrských sítí před záhozem, došlo-li ke křížení nebo jejich dotčení nebo dotčení jejich ochranného pásma,
  - doklad o předání pozemků a staveb dotčených stavbou jejich vlastníkům a správcům,
  - zápis o předání a převzetí dokončené stavby,
  - potvrzení dodavatele o provedení stavby – v souladu s dokumentací pro povolení stavby ověřenou stavebním úřadem, s podmínkami povolení záměru a příslušných ČSN,
  - doklady o výsledcích všech provedených předepsaných zkoušek a měření,
  - doklady o ověření požadovaných vlastností použitých výrobků a materiálů (atesty, certifikáty, prohlášení o shodě),
  - doklad o provedených kontrolách armatur a poklopů,
  - doklad o průtočnosti uličních vpustí,
  - opatření obecné povahy – stanovení místní úpravy provozu vydané Odborem dopravy Magistrátu města Brna, oddělením místní a přechodné úpravy provozu na pozemních komunikacích včetně situace dopravního značení – bude-li realizováno,
  - doklad o předání dopravního značení – bude-li realizováno,
  - stavební deníky – pouze k nahlédnutí,
  - další doklady vyplývající z podmínek povolení a prokazující bezzávadné užívání stavby.
24. Povolení má dle ust. § 198 stavebního zákona platnost 2 roky ode dne nabytí právní moci. Povolení pozbývá platnosti, jestliže stavba nebyla zahájena a dokončena v době jeho platnosti. Bylo-li provádění záměru zahájeno v době jeho platnosti, prodlužuje se doba platnosti na 10 let ode dne právní moci povolení nebo rozhodnutí o prodloužení platnosti povolení.

Účastníkem řízení stanoveným podle ust. § 27 odst. 1 správního řádu je statutární město Brno, Městská část Brno-Tuřany, IČO 44992785, Tuřanské náměstí 84/1, 620 00 Brno.

---

## Odůvodnění

---

Stavební úřad obdržel dne 27.03.2026 žádost o povolení záměru pro stavbu s názvem: „Účelová komunikace U Lípy Svobody“ na pozemcích p.č. 267/26, 295/3, 294/1, 294/13, 272/14, 318/1, 296/8, 294/4, 294/14, 318/3 v k.ú. Brněnské Ivanovice, obec Brno. Stavebníkem je statutární město Brno, Městská část Brno-Tuřany, IČO 44992785, Tuřanské náměstí 84/1, 620 00 Brno, kterou zastupuje společnost APC SILNICE s.r.o., IČO 60705981, Jana Babáka 2733/11, 612 00 Brno. Podáním žádosti bylo zahájeno řízení o povolení záměru.

Jelikož předložená žádost spolu s přílohami neobsahovala požadované náležitosti podle ust. § 184 stavebního zákona, stavební úřad vyzval stavebníka k doplnění žádosti výzvou ze dne 31.03.2026, č.j. MMB/0184425/2026. Současně stavební úřad za tímto účelem rozhodl podle ust. § 185 odst. 2 stavebního zákona usnesením ze dne 31.03.2026, č.j. MMB/0184542/2026, o přerušení řízení a podle ust. § 39 odst. 1 správního řádu určil přiměřenou lhůtu k provedení úkonu (odstranění nedostatků podané žádosti), protože ji nestanoví zákon a je toho zapotřebí. Určením lhůty nebyl ohrožen účel řízení ani porušena rovnost účastníků. Dále žadatele upozornil, že pokud nebude žádost ve stanovené lhůtě a uvedeném rozsahu doplněna, bude řízení ve výše uvedené věci v souladu s ust. § 66 odst. 1 písm. c) správního řádu zastaveno.

Podáním ze dne 21.04.2026 pod č.j. MMB/02333020/2026 a podáním ze dne 22.04.2026 pod č.j. MMB/0229695/2026 stavebník doplnil požadované náležitosti a žádost se tak stala úplnou.

Stavební úřad opatřením ze dne 23.04.2026, č.j. MMB/0233354/2026 vyrozuměl účastníky řízení a dotčené orgány o zahájení řízení. Ve vyrozumění o zahájení řízení poučil účastníky řízení o možnosti podat námítky a stanovil jim k tomu lhůtu. V průběhu řízení nebyly vzneseny žádné námítky. Ve vyrozumění o zahájení řízení stavební úřad rovněž stanovil lhůtu dle ust. § 36 odst. 3 správního řádu, ve které měli účastníci řízení možnost vyjádřit se k podkladům rozhodnutí. Tohoto práva nevyužili.

Okruh účastníků řízení byl stanoven v souladu s ust. § 182 stavebního zákona. Při vymezování okruhu účastníků řízení dospěl stavební úřad k závěru, že v daném případě toto právní postavení přísluší:

*podle ust. § 182 písm. a) stavebního zákona – stavebníkovi:*

- statutární město Brno, Městská část Brno-Tuřany, Tuřanské náměstí 84/1, 620 00 Brno;

*podle ust. § 182 písm. b) stavebního zákona – obci, na jejímž území má být záměr uskutečněn:*

- statutární město Brno, zastoupené starostou Městské části města Brna, Brno-Tuřany, Tuřanské náměstí 84/1, 620 00 Brno;

*podle ust. § 182 písm. c) stavebního zákona – vlastníku pozemku nebo stavby, na kterých má být záměr uskutečněn, nebo tou, kdo má jiné věcné právo k tomuto pozemku nebo stavbě:*

- statutární město Brno, Magistrát města Brna, Majetkový odbor, Malinovského náměstí 624/3, 601 67 Brno;
- statutární město Brno, Úřad městské části Brno-Tuřany, Odbor právní, správa majetku, Tuřanské náměstí 84/1, 620 00 Brno;
- Ing. Jana Kučerová, Tuřanská 247/33, 620 00 Brno;
- doc. Ing. Tomáš Kučera, Ph.D., Tuřanská 247/33, 620 00 Brno;

*podle ust. § 182 písm. d) stavebního zákona – osobám, jejichž vlastnické nebo jiné věcné právo k sousedním stavbám nebo sousedním pozemkům může být rozhodnutím o povolení záměru přímo dotčeno:*

- statutární město Brno, Magistrát města Brna, Odbor investiční, Kounicova 966/67a, 601 67 Brno;
- Brněnské komunikace a.s., Renneská třída 787/1a, 639 00 Brno;
- EG.D, s.r.o., Lidická 1873/36, 602 00 Brno;
- CETIN a.s., Českomoravská 2510/19, 190 00 Praha;
- Vodafone Czech Republic a.s., náměstí Junkových 2808/2, 155 00 Praha;
- GasNet, s.r.o., Klíšská 940/96, 400 01 Ústí nad Labem;
- vlastníci pozemku p.č. 267/1 v k.ú. Brněnské Ivanovice, obec Brno a ten, kdo má k tomuto pozemku právo odpovídající věcnému břemenu;
- vlastník pozemku p.č. 267/27 v k.ú. Brněnské Ivanovice, obec Brno a ten, kdo má k tomuto pozemku právo odpovídající věcnému břemenu;

- vlastník pozemku p.č. 267/28 v k.ú. Brněnské Ivanovice, obec Brno a ten, kdo má k tomuto pozemku právo odpovídající věcnému břemenu;
- vlastník pozemku p.č. 267/29 v k.ú. Brněnské Ivanovice, obec Brno a ten, kdo má k tomuto pozemku právo odpovídající věcnému břemenu;
- vlastníci pozemku p.č. 267/30 v k.ú. Brněnské Ivanovice, obec Brno a ten, kdo má k tomuto pozemku právo odpovídající věcnému břemenu;
- vlastníci pozemku p.č. 267/31 v k.ú. Brněnské Ivanovice, obec Brno a ten, kdo má k tomuto pozemku právo odpovídající věcnému břemenu;
- vlastník pozemku p.č. 267/32 v k.ú. Brněnské Ivanovice, obec Brno a ten, kdo má k tomuto pozemku právo odpovídající věcnému břemenu;
- vlastníci pozemku p.č. 267/33 v k.ú. Brněnské Ivanovice, obec Brno a ten, kdo má k tomuto pozemku právo odpovídající věcnému břemenu;
- vlastník pozemku p.č. 267/34 v k.ú. Brněnské Ivanovice, obec Brno a ten, kdo má k tomuto pozemku právo odpovídající věcnému břemenu;
- vlastníci pozemku p.č. 267/35 v k.ú. Brněnské Ivanovice, obec Brno a ten, kdo má k tomuto pozemku právo odpovídající věcnému břemenu;
- vlastníci pozemku p.č. 272/5 v k.ú. Brněnské Ivanovice, obec Brno a ten, kdo má k tomuto pozemku právo odpovídající věcnému břemenu;
- vlastníci pozemku p.č. 272/8 v k.ú. Brněnské Ivanovice, obec Brno a ten, kdo má k tomuto pozemku právo odpovídající věcnému břemenu;
- vlastník pozemku p.č. 272/10 v k.ú. Brněnské Ivanovice, obec Brno a stavby bez č.p./č.e. na tomto pozemku a ten, kdo má k tomuto pozemku nebo stavbě právo odpovídající věcnému břemenu;
- vlastník pozemku p.č. 294/3 v k.ú. Brněnské Ivanovice, obec Brno a ten, kdo má k tomuto pozemku právo odpovídající věcnému břemenu;
- vlastníci pozemku p.č. 294/12 v k.ú. Brněnské Ivanovice, obec Brno a ten, kdo má k tomuto pozemku právo odpovídající věcnému břemenu;
- vlastník pozemku p.č. 295/1 v k.ú. Brněnské Ivanovice, obec Brno a stavby č.p. 250 na tomto pozemku a ten, kdo má k tomuto pozemku nebo stavbě právo odpovídající věcnému břemenu;
- vlastník pozemku p.č. 296/9 v k.ú. Brněnské Ivanovice, obec Brno a ten, kdo má k tomuto pozemku právo odpovídající věcnému břemenu;
- vlastník pozemku p.č. 298/1 v k.ú. Brněnské Ivanovice, obec Brno a ten, kdo má k tomuto pozemku právo odpovídající věcnému břemenu;
- vlastníci pozemku p.č. 299/2 v k.ú. Brněnské Ivanovice, obec Brno a ten, kdo má k tomuto pozemku právo odpovídající věcnému břemenu;
- vlastník pozemku p.č. 316 v k.ú. Brněnské Ivanovice, obec Brno a stavby č.p. 419 na tomto pozemku a ten, kdo má k tomuto pozemku nebo stavbě právo odpovídající věcnému břemenu;
- vlastník pozemku p.č. 317/2 v k.ú. Brněnské Ivanovice, obec Brno a ten, kdo má k tomuto pozemku právo odpovídající věcnému břemenu;
- vlastník pozemku p.č. 897/1 v k.ú. Brněnské Ivanovice, obec Brno a ten, kdo má k tomuto pozemku právo odpovídající věcnému břemenu.

Stavební úřad v provedeném řízení přezkoumal podanou žádost a přiložené podklady, žádost projednal s účastníky řízení i dotčenými orgány a zjistil, že jejím uskutečněním nejsou ohroženy zájmy chráněné stavebním zákonem, předpisy vydanými k jeho provedení a zvláštními právními předpisy. Stavební úřad rovněž ověřil a posoudil stavební záměr podle ust. § 193 stavebního zákona. Dle ust. § 193 stavebního zákona stavební úřad posuzuje podle písm. a) zda je záměr žadatele v souladu

s územně plánovací dokumentací, územními opatřeními a vymezením zastavěného území, podle písm. c) s požadavky tohoto zákona a jeho prováděcích právních předpisů, podle písm. d) s požadavky jiných právních předpisů chránících dotčené veřejné zájmy, podle písm. e) s požadavky na veřejnou dopravní nebo technickou infrastrukturu, podle písm. f) s ochranou práv a právem chráněných zájmů účastníků řízení. Všechny tyto aspekty stavební úřad zhodnotil a poměřil ve vzájemných souvislostech.

Při posuzování záměru z hlediska jeho souladu s územně plánovací dokumentací vycházel stavební úřad z aktuálně platné územně plánovací dokumentace, tj.:

- Politiky územního rozvoje ČR, ve znění Aktualizací č. 1, 2, 3, 4, 5, 6, 7, 8 a 9 (dále jen „PÚR“), která je dle ust. § 31 odst. 4 stavebního zákona závazná pro rozhodování v území.
- Územního rozvojového plánu (dále jen „ÚRP“), který je dle ust. § 35a odst. 2 stavebního zákona závazný pro rozhodování v území.
- Zásad územního rozvoje Jihomoravského kraje, ve znění Aktualizací č. 1, 2, 3a, 3b a 4 (dále jen „ZÚR“), které jsou dle ust. § 36 odst. 5 stavebního zákona závazné pro rozhodování v území.
- Územního plánu města Brna vydaného opatřením obecné povahy č. 1/2025, účinným od 31.1.2025 (dále jen „ÚPmB“), který je dle ust. § 43 odst. 5 a § 189 odst. 2 stavebního zákona závazný pro rozhodování v území.

**PÚR:** V současnosti účinný Územní plán města Brna je uveden do souladu s Politikou územního rozvoje ČR, ve znění Aktualizací č. 1, 2, 3, 5, 4, 6 a 7. Změna č. 9 vyhlášená ve Sbírce zákonů a mezinárodních smluv dne 28.02.2025, se týká pouze vymezení nových specifických oblastí vymezujících území s potenciálem pro rozvoj výroby energie z obnovitelných zdrojů energie a uvedení PÚR do souladu s novým stavebním zákonem. Změna č. 9, tedy nemá dopad na v současnosti účinný Územní plán města Brna. Změna č. 8 vyhlášená ve Sbírce zákonů a mezinárodních smluv dne 30.09.2025 nemění zásadně koncepční zaměření platné PÚR. Z tohoto důvodu stavební úřad posoudil, že nemůže být posuzovaný záměr v nesouladu s PÚR.

**ÚRP:** V současnosti účinný Územní plán města Brna je uveden do souladu s prvním Územním rozvojovým plánem, který vydala vláda České republiky dne 28.08.2024 usnesením č. 581. Z tohoto důvodu stavební úřad posoudil, že nemůže být posuzovaný záměr v nesouladu s ÚRP.

**ZÚR:** V současnosti účinný Územní plán města Brna je uveden do souladu a zpřesňuje obecné požadavky na uspořádání a využití území a úkoly pro územní plánování vyplývající ze Zásad územního rozvoje Jihomoravského kraje, ve znění Aktualizací č. 1, 2, 3a, 3b. Aktualizace č. 4, která nabyla účinnosti dne 18.04.2025, se týká pouze změny v označení významu záměrů, a to z nadmístního na celorepublikový (z PÚR), u koridoru železniční dopravy DZ12, koridoru dálnice DS14 a koridoru technické infrastruktury TEE30. Aktualizace č. 4, tedy nemá dopad na v současnosti účinný Územní plán města Brna. Z tohoto důvodu stavební úřad posoudil, že nemůže být posuzovaný záměr v nesouladu se ZÚR.

**ÚPmB:** Předmětný záměr je součástí plochy zastavitelné s rozdílným způsobem využití ZU – *Zeleň všeobecná* a plochy stabilizované s rozdílným způsobem využití SU – *Smíšené obytné všeobecné a BI – Bydlení individuální*. Stavební úřad ve svém posuzování stran přípustnosti záměru podle ÚPmB vycházel z funkčního využití a prostorového uspořádání stanoveného ÚPmB, z obecných, základních a doplňujících podmínek využití území, kdy lze po stránce funkčního využití a prostorového uspořádání konstatovat, že záměr je respektuje. Na základě uvedeného dospěl stavební úřad k závěru, že navrhovaný záměr není v rozporu s doplňujícími a obecnými podmínkami využití a dle základních

podmínek (funkčního využití a prostorového uspořádání) respektuje regulativy ÚPmB dotčených funkčních ploch. Stavby a zařízení dopravní a technické infrastruktury lze umístit ve všech typech ploch s rozdílným způsobem využití. V případě ploch stavebních lze stavby a zařízení dopravní a technické infrastruktury umístit, pokud záměr není zjevně nepřiměřený vůči dotčeným plochám či navazujícímu území. Z pohledu sledování smyslu a účelu jednotlivých regulativů funkčního využití a prostorového uspořádání lze konstatovat, že předmětný záměr je v souladu s ÚPmB.

Vzhledem k tomu, že město Brno má platný územní plán, vydaný opatřením obecné povahy č. 1/2025, neposuzuje se soulad s cíli a úkoly územního plánování, zejména s charakterem území a s požadavky na ochranu kulturně historických, architektonických a urbanistických hodnot v území.

Stavební úřad vycházel ze závazných stanovisek a vyjádření dotčených orgánů. Podmínky závazných stanovisek byly převzaty do výroku tohoto rozhodnutí. Žádost byla doložena těmito závaznými stanovisky a vyjádřeními:

- jednotným environmentálním stanoviskem Odboru životního prostředí Magistrátu města Brna ze dne 09.04.2026, č.j. MMB/0201083/2026/KJI,
- vyjádřením Policie České republiky, pracoviště dopravního inženýrství DI MŘP Brno ze dne 19.02.2026, č.j. KRPB-29767-2/ČJ-2026-0602DI,
- závazným stanoviskem Krajské hygienické stanice Jihomoravského kraje se sídlem v Brně ze dne 13.02.2026, č.j. KHSJM 08238/2026/BM/HOK,
- závazným stanoviskem Ministerstva obrany, sekce majetkové ze dne 13.02.2026, č.j. MO 153080/2026-1322.

Dále bylo k žádosti doloženo:

- plná moc k zastupování stavebníka,
- plán kontroly a zkoušek,
- vyjádření společnosti EG.D, s.r.o. ze dne 26.02.2026, zn. B26123–27179180,
- vyjádření společnosti Brněnské vodárny a kanalizace, a.s. ze dne 03.02.2026, zn. BVK/01979/2026,
- vyjádření společnosti CETIN a.s. ze dne 04.02.2026, č.j. 26695/26,
- vyjádření společnosti Vodafone Czech Republic a.s. ze dne 06.02.2026, zn. 260203-1254919943,
- vyjádření společnosti Teplárny Brno, a.s. ze dne 06.02.2026, zn. 01972/2026/TB,
- vyjádření společnosti T-Mobile Czech Republic a.s. ze dne 07.02.2026, zn. E06093/26,
- vyjádření společnosti Technické sítě Brno, akciová společnost ze dne 10.02.2026, zn. TSB/00840/2026,
- stanovisko Povodí Moravy, s.p. ze dne 16.02.2026, zn. PM-4326/2026/5203/PI,
- vyjádření společnosti Brněnské komunikace a.s. ze dne 26.02.2026, č.j. BKOM/02829/2026, BKOM/02846/2026, zn. 3100-MO-M0170/26,
- stanovisko Odboru investičního Magistrátu města Brna ze dne 13.03.2026, č.j. MMB/0119516/2026,
- vyjádření společnosti GasNet Služby, s.r.o. (zástupce GasNet, s.r.o.) ze dne 11.02.2026, zn. 5003499353,
- vyjádření (souhlas) Majetkového odboru Magistrátu města Brna ze dne 13.04.2026, č.j. MMB/0085143/2026,
- souhlas doc. Ing. Tomáše Kučery, Ph.D. a Ing. Jany Kučerové, vlastníků pozemků p.č. 294/13 a 194/14 v k.ú. Brněnské Ivanovice ze dne 23.03.2026.

Ministerstvo obrany, sekce majetková v souhlasném závazném stanovisku ze dne 13.02.2026, č.j. MO 153080/2026-1322, konstatuje, že předložený stavební záměr není v rozporu se zájmy Ministerstva obrany a nekoliduje s ochranou zájmů Ministerstva obrany (viz ÚAP – jev 82a, 102a, 119). Realizace stavebního záměru provedená v souladu s předloženou projektovou dokumentací neohrozí naplnění veřejného zájmu na zajištění obrany a bezpečnosti státu.

Krajská hygienická stanice Jihomoravského kraje se sídlem v Brně jako věcně a místně příslušný orgán ochrany veřejného zdraví k předložené žádosti vydala na základě uvedených skutečností a po zhodnocení zdravotních rizik umístění a provedení stavby souhlasné závazné stanovisko ze dne 13.02.2026, č.j. KHSJM 08238/2026/BM/HOK.

Policie České republiky, pracoviště dopravního inženýrství DI MŘP Brno, ve svém vyjádření ze dne 19.02.2026, č.j. KRPB-29767-2/ČJ-2026-0602DI, posoudila záměr podle ust. § 16 odst. 1 zákona č. 13/1997 Sb., o pozemních komunikacích, ve znění jeho pozdějších změn a doplnění. Na základě tohoto posouzení souhlasí se stavebním záměrem a následnou realizací stavby dle přiložené projektové dokumentace, neboť odpovídá obecným požadavkům na bezpečnost a plynulost provozu na pozemních komunikacích.

Odbor vodního a lesního hospodářství a zemědělství Magistrátu města Brna jako věcně a místně příslušný vodoprávní úřad v jednotném environmentálním stanovisku ze dne 09.04.2026, č.j. MMB/0201083/2026/KJI, posoudil záměr dle ust. § 104 odst. 3 zákona č. 254/2001 Sb., o vodách a o změně některých zákonů, v platném znění (dále jen „vodní zákon“), následovně:

*Z hlediska zájmů daných platným Národním plánem povodí Dunaje a Plánem dílčího povodí Dyje je uvedený záměr možný, protože lze předpokládat, že záměrem nedojde ke zhoršení chemického stavu a ekologického stavu/potencionálu dotčených útvarů povrchových vod a chemického stavu a kvantitativního stavu útvarů podzemních vod, a že nebude znemožněno dosažení jejich dobrého stavu/potenciálu. Toto hodnocení vychází z posouzení souladu daného záměru s výše uvedenými platnými dokumenty. Lze předpokládat, že uvedený záměr vzhledem ke svému charakteru, velikosti a dopadu nebude mít vliv na stav vodního útvaru.*

- 1. Stavba bude provedena podle projektové dokumentace ověřené příslušným úřadem, vypracované Ing. Martinem Rambouskem, autorizovaným inženýrem pro dopravní stavby, číslo autorizace ČKAIT 1004379, v 09/2025, případné změny nesmí být provedeny bez předchozího souhlasu vodoprávního úřadu.*
- 2. Stavba bude provedena v souladu s hydrogeologickou rešerší ověřenou v 11/2025 RNDr. Oto Pospíšilem, odborná způsobilost v sanační geologii a hydrogeologii č. 1761/2003, a to za dodržení opatření uvedených v HG rešerší a PD, která zamezí negativnímu ovlivnění jakosti a množství podzemních vod případně stávajících zdrojů podzemní vody v zájmovém území a dále, že nedojde k negativnímu ovlivnění stability zájmového území a okolních pozemků.*
- 3. Bude dodržována norma ČSN 736005 – Prostorové uspořádání sítí technického vybavení.*
- 4. Dešťové vody budou před zasakováním předčištěny.*

*Vodoprávní úřad před vydáním souhlasu posoudil možnost zhoršení dobrého stavu nebo dobrého ekologického potenciálu záměrem dotčeného útvaru povrchové nebo podzemní vody, a zda provedením záměru nedojde k takové změně fyzikálních poměrů, která by vedla ke znemožnění dosažení dobrého stavu nebo dobrého ekologického potenciálu záměrem dotčeného útvaru povrchové nebo podzemní vody. Tento souhlas zohledňuje zájmy chráněné vodním zákonem. Předložený záměr řeší stavbu komunikace. Dešťové vody budou zasakovány.*

Vodoprávní úřad dospěl k závěru, že navrhovaný záměr je technicky zdůvodněný předloženými doklady, nejsou ohroženy ani poškozeny vodohospodářské zájmy, proto vydal souhlasné závazné stanovisko.

Odbor vodního a lesního hospodářství a zemědělství Magistrátu města Brna jako věcně a místně příslušný orgán ochrany ZPF, posoudil záměr podle § 9 odst. 8 zákona o ochraně ZPF, v jednotném environmentálním stanovisku ze dne 09.04.2026, č.j. MMB/0201083/2026/KJI, následovně:

*Odbor vodního a lesního hospodářství a zemědělství MMB (dále jen „Odbor VLHZ MMB“) na základě provedeného šetření a posouzení otázky, zda navrhovaný záměr lze vyhodnotit jako účelný a proveditelný a není v rozporu se základními zásadami ochrany ZPF vyplývajícími z § 4 zákona o ochraně ZPF, dospěl k závěru, že odnětí zemědělské půdy pro nezemědělské účely je možné. Předmětným záměrem nedojde k narušení organizace ZPF, hydrologických a odtokových poměrů v území. Na daném území se nenacházejí meliorace a závlahy. V tomto území nebylo zapotřebí v minulosti řešit vodní erozní činnost.*

*Tento souhlas je udělován pouze pro uvedený účel a odnímanou zemědělskou půdu nelze využít jiným nezemědělským způsobem. V případě odstoupení od záměru musí zůstat odnímaná půda i nadále zemědělskou půdou. Žadatel před zahájením stavby vytyčí hranice trvalého odnětí zemědělské půdy ze ZPF a zabezpečí, aby hranice nebyly narušeny či svévolně posunovány na okolní přilehlé pozemky spadající pod ochranu ZPF. Veškeré plochy pro objekty zařízení staveniště, manipulační plochy a deponie budou zřízeny v rámci odnímaných částí pozemků.*

*Podle § 14 odst. 5 zákona vyhlášky 271/2019 Sb., o stanovení postupů k zajištění ochrany ZPF, vede o činnostech souvisejících se skryvkou oprávněný ze souhlasu k odnětí zemědělské půdy ze ZPF protokol. Do protokolu se zaznamenává objem skryvky, přemístění, rozprostření či jiné využití a uložení skryvky, dále ochrana a ošetřování skryvky v dělení na svrchní kulturní vrstvy půdy a na hlouběji uložené úrodnější schopné zeminy.*

*Podle § 11 odst. 1 zákona o ochraně ZPF osoba, které svědčí oprávnění k záměru, pro který byl vydán souhlas k odnětí zemědělské půdy ze ZPF, je povinna za odňatou zemědělskou půdu zaplatit odvod ve výši stanovené podle přílohy k tomuto zákonu. O výši odvodů rozhodne Odbor VLHZ MMB v návaznosti na pravomocné rozhodnutí vydané podle zvláštních předpisů (stavební zákon) po zahájení realizace záměru.*

*Pozemek přísluší k BPEJ č. 2.22.12 se základní cenou zemědělských pozemků ve výši 4,47 Kč/m<sup>2</sup> podle přílohy č. 4 vyhlášky č. 441/2013 Sb., k provedení zákona o oceňování majetku (oceňovací vyhláška) a náleží do IV. třídy ochrany půdy podle vyhlášky č. 48/2011 Sb., o stanovení tříd ochrany s koeficientem x 4 podle částí D odst. 4 přílohy zákona o ochraně ZPF. Orientační výše odvodů činí 17,88 Kč/m<sup>2</sup>, tj. za 486 m<sup>2</sup> celkem 8 690,- Kč. Konečná výše odvodů bude stanovena samostatným správním rozhodnutím.*

*Žadatel je povinen Odboru VLHZ MMB:*

- podle § 11 odst. 4 písm. a) zákona o ochraně ZPF doručit kopii pravomocného rozhodnutí, pro které je souhlas s odnětím podkladem, a to do 6 měsíců ode dne nabytí právní moci,*
- podle § 11 odst. 4 písm. b) zákona o ochraně ZPF písemně oznámit zahájení realizace záměru, popřípadě zahájení další etapy záměru (např. zahájení skryvky ornice aj.), a to nejpozději 15 dnů před jejím zahájením,*

- podle § 11 odst. 6 zákona o ochraně ZPF dojde-li ke změně v osobě, které svědčí oprávnění k záměru, jsou osoba, které svědčilo oprávnění k záměru, a osoba, které nově svědčí oprávnění k záměru, povinny oznámit a doložit tuto změnu, a to do 1 měsíce od této změny.

Pozemky jsou odnímány za účelem stavby veřejně přístupné účelové komunikace, navazující na místní komunikaci U Lípy Svobody, dále procházející mezi stávajícími zahrádkami a okrajem pole východním směrem k ulici Tuřanské. Trasa sleduje přibližně trasu stávající nebezpečné cesty. Sloužit bude pro obsluhu sousedních soukromých pozemků. Odnímané pozemky jsou ve vlastnictví žadatele.

Po realizaci změny druhu pozemků v terénu, po předložení tohoto souhlasu a dalších příslušných dokladů vydaných podle stavebního zákona provede Katastrální úřad pro Jihomoravský kraj, Katastrální pracoviště Brno-město změnu druhu pozemků, tj. zápis jiných údajů do katastru podle ust. § 28 zákona č. 256/2013 Sb., o katastru nemovitostí (katastrální zákon).

Odbor životního prostředí Magistrátu města Brna jako věcně a místně příslušný orgán pro vydání jednotného environmentálního stanoviska posoudili záměr v jednotném environmentálním stanovisku ze dne 09.04.2026, č.j. MMB/0201083/2026/KJI, následovně:

Orgán ochrany přírody doporučuje, aby kácení dřevin, které nepodléhají povolení ke kácení dle § 3 vyhlášky č. 189/2013 Sb., o ochraně dřevin a povolování jejich kácení, v platném znění, bylo provedeno v době vegetačního klidu, tj. od 1. 11. do 15. 3. běžného roku. Tím bude také zajištěna ochrana ptáků, neboť dle § 5a zákona č. 114/1992 Sb., o ochraně přírody a krajiny, v platném znění, nesmí při realizaci záměru dojít k úmyslnému poškozování, ničení hnízd a vajec nebo odstraňování hnízd volně žijících ptáků a k úmyslnému usmrcování nebo odchyty volně žijících ptáků. V případě nutnosti kácení dřevin v době hnízdění ptactva (tj. od 1. 4. do 31. 8. běžného roku) je vhodné nejprve prohlédnout, zda se na něm nevyskytují osídlená ptačí hnízda. V případě zjištění jejich výskytu je vhodné s kácením počkat až do doby jejich vyhnízdění.

Záměr nepodléhá vydání žádného opatření podle zákona č. 541/2020 Sb., o odpadech, ve znění pozdějších předpisů.

Záměr byl dále posouzen z hlediska zákonů v oblasti životního prostředí a nevyžaduje žádné opatření:

- zákona č. 289/1995 Sb., o lesích a o změně a doplnění některých zákonů, v platném znění.

Na základě výše uvedeného dospěl správní orgán k závěru, že při respektování stanovených podmínek je předmětný záměr přípustný, a to z hlediska vlivů na všechny posuzované složky životního prostředí, proto vydal toto souhlasné jednotné environmentální stanovisko.

K žádosti byla doložena dokumentace pro povolení záměru, vypracovaná v září 2025, kterou jako hlavní projektant autorizoval Ing. Martin Rambousek, autorizovaný inženýr pro dopravní stavby (ČKAIT 1004379), vložená do evidence elektronických dokumentací pod ID dokumentace SR00X01XVO6B. Dokumentace je vypracována v souladu s ust. § 158 stavebního zákona a podle vyhlášky č. 227/2024 Sb. o rozsahu a obsahu projektové dokumentace staveb dopravní infrastruktury, v platném znění. Rozsah a obsah jednotlivých částí odpovídá druhu a významu stavby, podmínkám v území, stavebně technickému provedení, účelu využití a vlivu na životní prostředí. Z žádosti, jejích příloh a dokumentace je zřejmý rozsah projednávaného záměru. Dokumentace stavby splňuje požadavky na výstavbu podle stavebního zákona a jeho prováděcích právních předpisů, tj. vyhlášky č. 146/2024 Sb., o požadavcích na výstavbu, v platném znění a nařízení statutárního města Brna č. 14/2024, o požadavcích na výstavbu ve statutárním městě Brně, v platném znění.

Stavební úřad přezkoumal podanou žádost včetně přiložených podkladů a po zjištění stavu věci, o němž nejsou důvodné pochybnosti, rozhodl tak, jak je uvedeno ve výroku rozhodnutí.

Povolení má dle ust. § 198 stavebního zákona platnost 2 roky ode dne nabytí právní moci. Bylo-li provádění záměru zahájeno v době jeho platnosti, prodlužuje se doba platnosti na 10 let ode dne právní moci povolení nebo rozhodnutí o prodloužení platnosti povolení, do této doby musí být stavba dokončena a povoleno její užívání, jinak stavební úřad nařídí její odstranění. Povolení pozbývá platnosti v případě, že stavební úřad obdrží oznámení stavebníka o tom, že od provedení svého záměru upouští.

Stavbu lze užívat jen na základě kolaudačního rozhodnutí. Po dokončení stavby a splnění podmínek tohoto povolení požádá stavebník v souladu s ust. § 232 stavebního zákona o vydání kolaudačního rozhodnutí na předepsaném formuláři.

---

## Poučení

---

Proti tomuto rozhodnutí se může účastník řízení odvolat ve lhůtě 15 dnů od jeho doručení, ke Krajskému úřadu Jihomoravského kraje, Odbor krajský stavební úřad, Žerotínovo nám. 449/3, 601 82 Brno, a to podáním učiněným u Odboru stavebního řádu Magistrátu města Brna, Orlí 655/30, 601 67 Brno. Lhůta pro podání odvolání počíná běžet dnem následujícím po dni doručení rozhodnutí, nebo nejpozději po uplynutí desátého dne ode dne, kdy bylo nedoručené a uložené rozhodnutí připraveno k vyzvednutí. Odvolání musí mít náležitosti dle ust. § 82 odst. 2 správního řádu.

Ing. Pavel Wojtek  
vedoucí Referátu pro pozemní komunikace a vodní díla  
Odbor stavebního řádu

**POČET LISTŮ:** 9 + příloha

**ÚŘEDNÍ DESKA MAGISTRÁTU MĚSTA BRNA**

Veřejná vyhláška bude vyvěšena na úřední desce Magistrátu města Brna po dobu min. 15 dnů po dni vyvěšení. Současně veřejná vyhláška bude zveřejněna po stejnou dobu způsobem umožňující dálkový přístup. V souladu s ust. § 172 odst. 1 a ust. § 25 odst. 2 a 3 správního řádu, se tato veřejná vyhláška považuje za doručenou patnáctým dnem po dni, kdy byla vyvěšena na úřední desce Magistrátu města Brna.

Vyvěšeno dne:

Sejmuto dne:

Zveřejněno způsobem umožňujícím dálkový přístup dne:

Zveřejnění způsobem umožňujícím dálkový přístup ukončeno dne:

**PŘÍLOHA:** situační výkres

**SPRÁVNÍ POPLATEK**

Stavebník je v souladu s ust. § 8 odst. 1 písm. c) zákona č. 634/2004 Sb., o správních poplatcích, v platném znění, osvobozen od správního poplatku.

**DORUČÍ SE**

*Účastník řízení dle ust. § 182 písm. a) stavebního zákona – stavebník – **doručuje se jednotlivě***

01. APC SILNICE s.r.o., Jana Babáka 2733/11, 612 00 Brno – Jana Benešová  
zastoupení pro:

statutární město Brno, Městská část Brno-Tuřany, Tuřanské náměstí 84/1, 620 00 Brno

*Účastník řízení dle ust. § 182 písm. b) stavebního zákona – obec, na jejímž území má být záměr uskutečněn – **doručuje se jednotlivě***

02. Statutární město Brno, zastoupené starostou Městské části města Brna, Brno-Tuřany, Tuřanské náměstí 84/1, 620 00 Brno

*Účastník řízení dle ust. § 182 písm. c) – vlastník pozemku nebo stavby, na kterých má být záměr uskutečněn, nebo ten, kdo má jiné věcné právo k tomuto pozemku nebo stavbě – **doručuje se veřejnou vyhláškou***

- statutární město Brno, Magistrát města Brna, Majetkový odbor, Malinovského náměstí 624/3, 601 67 Brno
- statutární město Brno, Úřad městské části Brno-Tuřany, Odbor právní, správa majetku, Tuřanské náměstí 84/1, 620 00 Brno
- Ing. Jana Kučerová, Tuřanská 247/33, 620 00 Brno
- doc. Ing. Tomáš Kučera, Ph.D., Tuřanská 247/33, 620 00 Brno

*Účastník řízení dle ust. § 182 písm. d) – osoby, jejichž vlastnické nebo jiné věcné právo k sousedním stavbám nebo sousedním pozemkům může být rozhodnutím o povolení záměru přímo dotčeno – **doručuje se veřejnou vyhláškou***

- statutární město Brno, Magistrát města Brna, Odbor investiční, Kounicova 966/67a, 601 67 Brno
- Brněnské komunikace a.s., Renneská třída 787/1a, 639 00 Brno
- EG.D, s.r.o., Lidická 1873/36, 602 00 Brno
- CETIN a.s., Českomoravská 2510/19, 190 00 Praha
- Vodafone Czech Republic a.s., náměstí Junkových 2808/2, 155 00 Praha
- GasNet Služby, s.r.o., Plynárenská 499/1, 602 00 Brno  
zastoupení pro:  
GasNet, s.r.o., Klíšská 940/96, 400 01 Ústí nad Labem
- vlastníci pozemku p.č. 267/1 v k.ú. Brněnské Ivanovice, obec Brno a ten, kdo má k tomuto pozemku právo odpovídající věcnému břemenu
- vlastník pozemku p.č. 267/27 v k.ú. Brněnské Ivanovice, obec Brno a ten, kdo má k tomuto pozemku právo odpovídající věcnému břemenu
- vlastník pozemku p.č. 267/28 v k.ú. Brněnské Ivanovice, obec Brno a ten, kdo má k tomuto pozemku právo odpovídající věcnému břemenu
- vlastník pozemku p.č. 267/29 v k.ú. Brněnské Ivanovice, obec Brno a ten, kdo má k tomuto pozemku právo odpovídající věcnému břemenu
- vlastníci pozemku p.č. 267/30 v k.ú. Brněnské Ivanovice, obec Brno a ten, kdo má k tomuto pozemku právo odpovídající věcnému břemenu

- vlastníci pozemku p.č. 267/31 v k.ú. Brněnské Ivanovice, obec Brno a ten, kdo má k tomuto pozemku právo odpovídající věcnému břemenu
- vlastník pozemku p.č. 267/32 v k.ú. Brněnské Ivanovice, obec Brno a ten, kdo má k tomuto pozemku právo odpovídající věcnému břemenu
- vlastníci pozemku p.č. 267/33 v k.ú. Brněnské Ivanovice, obec Brno a ten, kdo má k tomuto pozemku právo odpovídající věcnému břemenu
- vlastník pozemku p.č. 267/34 v k.ú. Brněnské Ivanovice, obec Brno a ten, kdo má k tomuto pozemku právo odpovídající věcnému břemenu
- vlastníci pozemku p.č. 267/35 v k.ú. Brněnské Ivanovice, obec Brno a ten, kdo má k tomuto pozemku právo odpovídající věcnému břemenu
- vlastníci pozemku p.č. 272/5 v k.ú. Brněnské Ivanovice, obec Brno a ten, kdo má k tomuto pozemku právo odpovídající věcnému břemenu
- vlastníci pozemku p.č. 272/8 v k.ú. Brněnské Ivanovice, obec Brno a ten, kdo má k tomuto pozemku právo odpovídající věcnému břemenu
- vlastník pozemku p.č. 272/10 v k.ú. Brněnské Ivanovice, obec Brno a stavby bez č.p./č.e. na tomto pozemku a ten, kdo má k tomuto pozemku nebo stavbě právo odpovídající věcnému břemenu
- vlastník pozemku p.č. 294/3 v k.ú. Brněnské Ivanovice, obec Brno a ten, kdo má k tomuto pozemku právo odpovídající věcnému břemenu
- vlastníci pozemku p.č. 294/12 v k.ú. Brněnské Ivanovice, obec Brno a ten, kdo má k tomuto pozemku právo odpovídající věcnému břemenu
- vlastník pozemku p.č. 295/1 v k.ú. Brněnské Ivanovice, obec Brno a stavby č.p. 250 na tomto pozemku a ten, kdo má k tomuto pozemku nebo stavbě právo odpovídající věcnému břemenu
- vlastník pozemku p.č. 296/9 v k.ú. Brněnské Ivanovice, obec Brno a ten, kdo má k tomuto pozemku právo odpovídající věcnému břemenu
- vlastník pozemku p.č. 298/1 v k.ú. Brněnské Ivanovice, obec Brno a ten, kdo má k tomuto pozemku právo odpovídající věcnému břemenu
- vlastníci pozemku p.č. 299/2 v k.ú. Brněnské Ivanovice, obec Brno a ten, kdo má k tomuto pozemku právo odpovídající věcnému břemenu
- vlastník pozemku p.č. 316 v k.ú. Brněnské Ivanovice, obec Brno a stavby č.p. 419 na tomto pozemku a ten, kdo má k tomuto pozemku nebo stavbě právo odpovídající věcnému břemenu
- vlastník pozemku p.č. 317/2 v k.ú. Brněnské Ivanovice, obec Brno a ten, kdo má k tomuto pozemku právo odpovídající věcnému břemenu
- vlastník pozemku p.č. 897/1 v k.ú. Brněnské Ivanovice, obec Brno a ten, kdo má k tomuto pozemku právo odpovídající věcnému břemenu

**DOTČENÉ ORGÁNY – doručuje se jednotlivě**

03. Ministerstvo obrany, Sekce majetková, Tychonova 221/1, 160 00 Praha
04. Policie České republiky, Městské ředitelství Brno-město, Dopravní inspektorát Brno-město, pracoviště dopravního inženýrství, Renčova 2173/38, 621 00 Brno
05. Krajská hygienická stanice Jihomoravského kraje se sídlem v Brně, Jeřábkova 1847/4, 602 00 Brno
06. Magistrát města Brna, Odbor životního prostředí, Kounicova 949/67, 601 67 Brno

**NA VĚDOMÍ – HLAVNÍ PROJEKTANT – doručuje se jednotlivě**

07. Ing. Martin Rambousek, Dolní 285/1, 664 41 Troubsko

**NA VĚDOMÍ – OSTATNÍ – doručuje se jednotlivě**

08. Povodí Moravy, s.p., Dřevařská 932/11, 602 00 Brno

09. Brněnské vodárny a kanalizace, a.s., Pisárecká 555/1a, 603 00 Brno

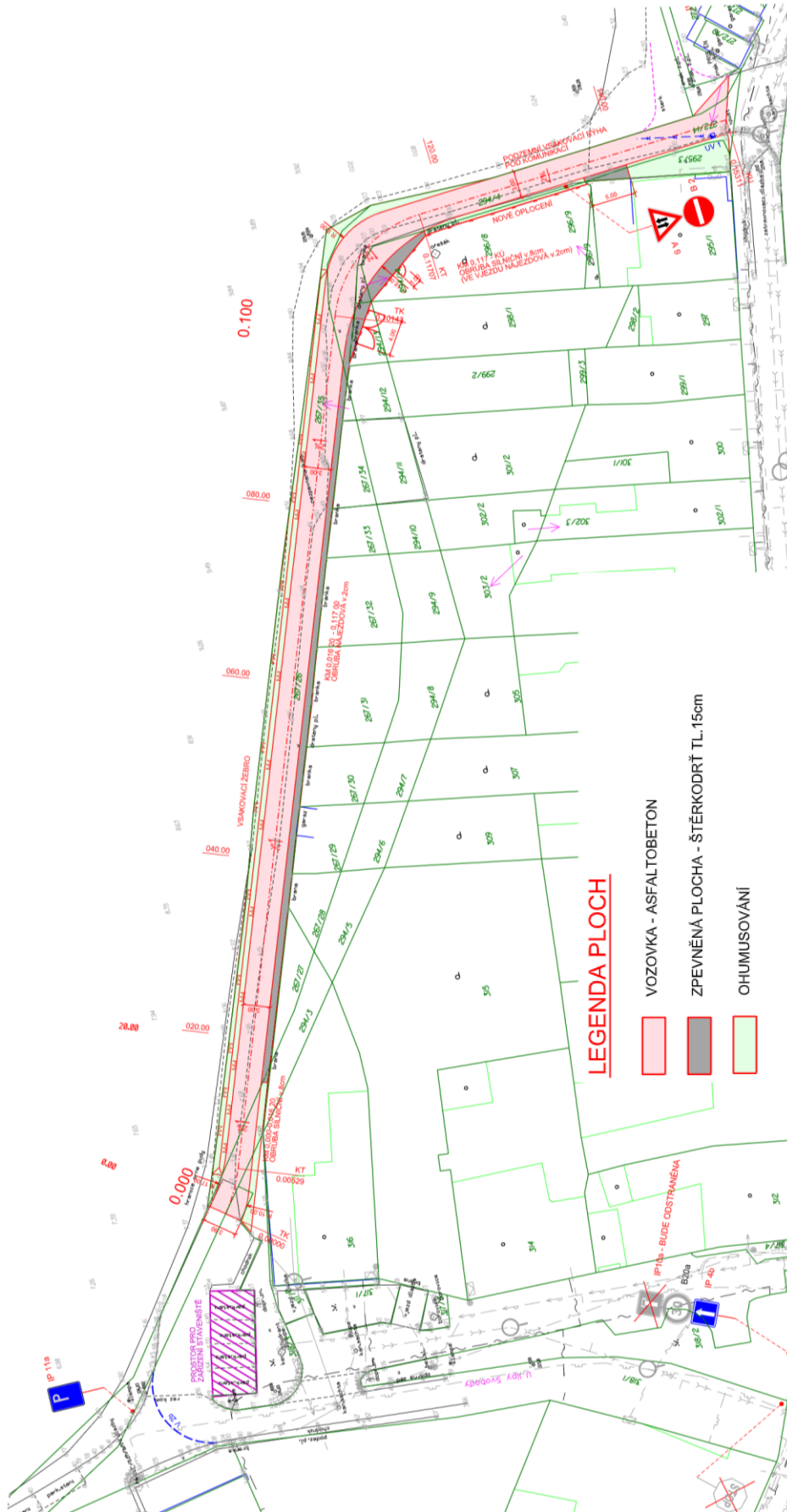
**DÁLE OBDRŽÍ**

10. Magistrát města Brna – úřední deska

11. oprávněná úřední osoba

12. spis







PŘÍLOHA – situační výkres



**LEGENDA PLOCH**

- VOZOVKA - ASFALTOBETON
- ZPEVNĚNÁ PLOCHA - ŠTĚRKODŘŤ TL.15cm
- OHUMUSOVÁNÍ

**LEGENDA STÁVAJÍCÍCH INŽENÝRSKÝCH SÍTÍ**

-  KANALIZACE DEŠŤOVÁ
-  KANALIZACE SPLAŠKOVÁ
-  NTL PLYNOVOD
-  SDĚLOVACÍ KABEL ( CETIN, VODAFONE)
-  VEDENÍ NN
-  VODOVOD