

**SP. ZN.:** OZP/MMB/0106293/2026

**VYŘIZUJE:** Jana Němcová

Brno 02.07.2026

**Č. J.:** MMB/0367602/2026/JN

**TEL./E-MAIL:** 542 174 564/nemcova.jana@brno.cz

---

## **Závazné stanovisko**

---

podle § 2 odst. 1 a § 6 zákona č. 148/2023 Sb., o jednotném environmentálním stanovisku, v platném znění (dále jen „ZJES“)

**Odbor životního prostředí Magistrátu města Brna**, jako věcně a místně příslušný orgán pro vydání jednotného environmentálního stanoviska podle § 15 písm. a) ZJES a podle § 139 odst. 1 zákona č. 128/2000 Sb., o obcích, v platném znění (dále jen „orgán JES“), na základě žádosti ze dne 23.02.2026, kterou podala společnost Openline s.r.o., IČ: 25192477, se sídlem Mojmírovo náměstí 75/2, 612 00 Brno, kterou zastupuje Ing. Martin Sádovský, IČ: 76657108, se sídlem Východní 632, 664 24 Drásov (dále jen „žadatel“)

**pro záměr „Brno–Soběšice, ul. Dohnalova, Zeiberlichova, inženýrské sítě, parc. č. 1086/36, 1086/323, 1086/54, 1086/250, 1086/323, 1086/65, 1086/154, 1086/97, 1086/63, 1086/142, 1086/256, 1086/61, 1086/324, 1097/2, 1086/190, 1086/297, 1086/295, 1086/176, 1086/153, 1086/192, 1086/301, 1086/316, 1086/49, 1086/322, 1086/315, 1086/51, 1086/50, 1086/317, 1086/313, 1086/285, 1086/319, 1097/5, 1086/294, 1086/325, 1086/321, 1086/69, 1086/320, 1307/1, 1086/143, 1086/314, 1086/67, 1086/318, 1086/98, 1086/99, k.ú. Soběšice“** podle dokumentace „Soběšice, ul. Dohnalova“, AQUAPROCON s.r.o., IČ: 469 64 371, Ing. Jan Polášek, ČKAIT: 1000363, PD - 05/2025 (dále též „záměr“)

### **vydává**

v souladu s § 149 zákona č. 500/2004 Sb., správní řád, v platném znění (dále jen „správní řád“), a podle § 6 odst. 1 ZJES toto

## **JEDNOTNÉ ENVIRONMENTÁLNÍ STANOVISKO**

### **I.**

**Záměr Brno–Soběšice, ul. Dohnalova, Zeiberlichova, inženýrské sítě, parc. č. 1086/36, 1086/323, 1086/54, 1086/250, 1086/323, 1086/65, 1086/154, 1086/97, 1086/63, 1086/142, 1086/256, 1086/61, 1086/324, 1097/2, 1086/190, 1086/297, 1086/295, 1086/176, 1086/153, 1086/192, 1086/301, 1086/316, 1086/49, 1086/322, 1086/315, 1086/51, 1086/50, 1086/317, 1086/313, 1086/285, 1086/319, 1097/5, 1086/294, 1086/325, 1086/321, 1086/69, 1086/320, 1307/1, 1086/143, 1086/314, 1086/67, 1086/318, 1086/98, 1086/99, k.ú. Soběšice je z hlediska vlivů na všechny dotčené složky životního prostředí **přípustný s podmínkami.****

### **II.**

Odbor vodního a lesního hospodářství a zemědělství Magistrátu města Brna jako příslušný orgán **státní správy ochrany zemědělského půdního fondu** (dále jen „ZPF“) podle § 13 odst. 1 písm. a) a § 15 zákona č. 334/1992 Sb., o ochraně ZPF, ve znění pozdějších předpisů (dále jen „zákon o ochraně ZPF“) vydává podle

§ 9 odst. 8 zákona o ochraně ZPF **souhlas s trvalým odnětím zemědělské půdy ze ZPF, za těchto podmínek:**

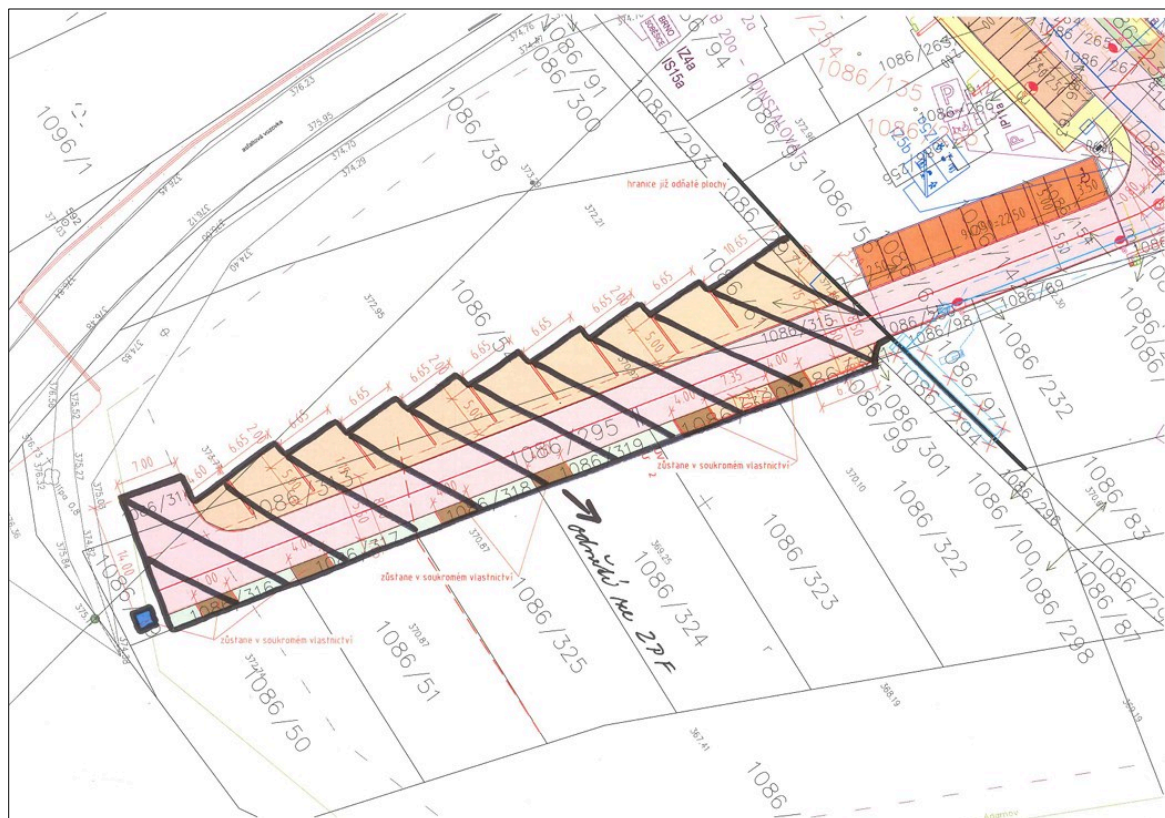
**1. Vymezení pozemků, kterých se souhlas týká:**

Katastrální území a kód kat. území	Pozemek p.č.	Výměra parcely (m <sup>2</sup> )		Druh pozemku
		celková	odnímaná	
Soběšice 751910	1086/49	68	10	orná půda
	1086/54	1.865	504	orná půda
	1086/61	2	2	orná půda
	1086/295	498	498	orná půda
	1086/297	55	19	orná půda
	1086/313	134	134	orná půda
	1086/314	34	34	orná půda
	1086/315	26	26	orná půda
	1086/316	26	8	orná půda
	1086/317	24	8	orná půda
	1086/318	25	8	orná půda
	1086/319	24	8	orná půda
	1086/320	30	24	orná půda
	1086/321	27	27	orná půda
Celkem.....	-	-	1.310	-

Posouzení kvality odnímané zemědělské půdy:

BPEJ	Třída ochrany	Výměra (m <sup>2</sup> )
3.29.11	III.	724
3.32.31	IV.	586

Zákres odnímaných pozemků do kopie katastrální mapy



## 2. Stanovení podmínek nezbytných k zajištění ochrany ZPF a pro naplnění veřejného zájmu na zadržení vody v krajině:

K zajištění ochrany ZPF provede žadatel z celé plochy pozemků dotčených odnětím podle ust. § 8 odst. 1 písm. a) zákona o ochraně ZPF na vlastní náklad skryvku kulturních vrstev půdy - ornice a zúrodnění schopných vrstev půdy o mocnosti 0,30 m, v celkovém množství 393 m<sup>3</sup>. Celý objem skryté ornice bude uskladněn po dobu výstavby na oddělených částech pozemků p.č. 1086/54, 1086/38, 1086/50-51, 1086/322-325 v k.ú. Soběšice a po dokončení stavby bude ornice použita pro vegetační úpravy, které budou provedeny na nezastavěných a nezpevněných částech těchto pozemků, jež budou sloužit jako zahrady k plánovaným rodinným domům. Žadatel je povinen učinit opatření k zabránění úniku pevných, kapalných a plyných látek poškozujících ZPF a jeho vegetační kryt.

Dešťové vody ze zpevněných ploch budou zachytávány přes OLK do vsakovacích studen v místě stavby.

## 3. Orientační vymezení, zda a v jaké výši budou stanoveny odvody za odnětí půdy ze ZPF:

Orientační výše odvodů pro BPEJ 3.29.11 činí 43,70 Kč/m<sup>2</sup>, tj. za 724 m<sup>2</sup> celkem 31.639,- Kč. Orientační výše odvodů pro BPEJ 3.32.31 činí 24,12 Kč/m<sup>2</sup>, tj. za 586 m<sup>2</sup> celkem 14.134,- Kč. Orientační výše odvodů za 1.310 m<sup>2</sup> činí celkem 45.773,- Kč. Konečná výše odvodů bude stanovena samostatným správním rozhodnutím.

### III.

Orgán JES jako příslušný orgán **státní správy vodního hospodářství** podle § 106 odst. 1 zákona č. 254/2001 Sb., o vodách a o změně některých zákonů, v platném znění (dále jen „vodní zákon“), souhlasí dle ust. § 104 odst. 3 vodního zákona se záměrem, stavba SO 02 Vodovod, SO 03 Kanalizace dešťová (včetně odlučovače ropných látek a zasakovací studny) a SO 04 Kanalizace splašková jsou vodními díly a zasakovací studny vyžadují povolení k nakládání s vodami.

#### Orientační určení polohy stavby v souřadnicovém systému S-JTSK:

	Y	X
Vodovod		
Hydrant	596 327, 107	1 154 948, 332
Napojení	596 298, 980	1 154 839, 050
Dešťová kanalizace		
šd4	596 302, 100	1 154 865, 220
vs1	596 326, 075	1 154 923, 717
vo přepadu	596 289, 923	1 154 930, 172
šd5	596 325, 975	1 154 948, 655
Splašková kanalizace		
šs4	596 324, 643	1 154 948, 935
ČS	596 300, 021	1 154 867, 221
napojení	596 297, 261	1 154 839, 657

---

## Odůvodnění

---

Odbor životního prostředí Magistrátu města Brna (dále jen „OŽP MMB“) obdržel dne 23.02.2026 žádost o jednotné environmentální stanovisko k záměru „Brno–Soběšice, ul. Dohnalova, Zeiberlichova, inženýrské sítě, parc. č. 1086/36, 1086/323, 1086/54, 1086/250, 1086/323, 1086/65, 1086/154, 1086/97, 1086/63, 1086/142, 1086/256, 1086/61, 1086/324, 1097/2, 1086/190, 1086/297, 1086/295, 1086/176,

**1086/153, 1086/192, 1086/301, 1086/316, 1086/49, 1086/322, 1086/315, 1086/51, 1086/50, 1086/317, 1086/313, 1086/285, 1086/319, 1097/5, 1086/294, 1086/325, 1086/321, 1086/69, 1086/320, 1307/1, 1086/143, 1086/314, 1086/67, 1086/318, 1086/98, 1086/99, k.ú. Soběšice“.**

Žádost byla doplněna dne 11.03.2026 pod č.j.:MMB/0141249/2026.

Z důvodu nekompletnosti žádosti byla odeslána výzva č.j. MMB/00149510/2026/JN ze dne 16.03.2026, na základě které došlo k doplnění dne 12.06.2026 pod č.j.:MMB/0329701/2026.

Projekt řeší stavbu inženýrských sítí, včetně komunikace pro lokalitu Soběšice ulice Dohnalova. Řešené území se nachází na okraji místní části Brno Soběšice u silnice směr Lesná a přímo navazuje na novou zástavbu rodinných domů v lokalitě Díly pod Ostrou. V lokalitě se plánuje výstavba 10-ti řadových domků postavených na klíč a 6-ti samostatných RD, které si budou stavět jednotliví investoři. Plocha určená k zástavbě je v současnosti nezastavěná, terén se svažuje jihovýchodním směrem. Na okraji území se nachází řad vysokotlakého plynovodu, jenž bude v rámci této stavby komunikací a inženýrských sítí v celé délce respektován včetně ochranných a bezpečnostních pásem. V rámci přípravy území bude přeložen stávající elektrický kabel firmy GasNet a funkční kabel CETIN. Zrušen bude nefunkční kabel STP firmy CETIN – kabel bude po nechán v zemi a konce budou zaslepeny proti pronikání vlhkosti teplem smrštitelnou kabelovou čepičkou.

Stavba se člení na objekty:

SO 01 Komunikace (z betonové poježděné dlažby)

Komunikace - délka 86,65 m

- šířka 5.5 m

SO 02 Vodovod

Vodovodní potrubí TLT DN80 112,90 m

SO 03 Kanalizace dešťová

Kanalizační potrubí ŽB DN300 124,42 m

Kanalizační potrubí PVC DN200 12,07 m

Odlučovač ropných látek 1 ks

Zasakovací studna DN2000, hl. 7,00 m 1 ks

Zasakovací studna DN1500, hl. 7,00 m 1 ks

SO 04 Kanalizace splašková

Kanalizační potrubí KT DN500 38,70 m

Kanalizační potrubí KT DN300 42,40 m

Kanalizační potrubí TLT DN200 5,20 m

Výtlačné potrubí TLT100 28,90 m

Čerpací stanice se separací pevných látek 1 ks

SO 05 Plynovod

V rámci výstavby bude realizován nový plynovod vyhotovený z materiálu PE100RC SDR 17 dn90 v délce 73 m. Nový plynovod bude napojen a stávající připravenou PE odbočku v dimenzi dn90. Propojení bude provedeno elektrospojkou. Nový plynovodní řad bude zakončen za poslední přípojkou pomocí elektrovíčka. Na nový plynovod je navrženo napojit celkem 16 kusů plynovodních přípojek. Pro každou nemovitost bude realizována samostatná plynovodní přípojka. Přípojky jsou navrženy z materiálu PE100RC SDR11 dn32. Nová přípojky budou zakončeny HUP osazených v nových skříňích HUP, kterou budou umístěny tak, aby byly přístupné z veřejného prostranství.

#### SO 06 Rozvody NN

Délka trasy pro rozvod NN - 400/230 V (0,4/0,23 kV) 351 m

Délka tras pro rozvod napětí do elektroměrů 40 m

Počet pojistkových skříní 8 ks

#### SO 07 Veřejné osvětlení

Montáž stožáru SB6 varianta Brno 4 ks

Montáž svítidla VO 4 ks

Výložník rovný délky 0,75m 4 ks

CYKY-J 3x1,5 mm<sup>2</sup> 30 m

CYKY-J 4x16 mm<sup>2</sup> 110 m

Chráníčka DN63 100 m

Chráníčka DN110 30 m

Zemnicí drát FeZn d=10 mm 100 m

Výkopy a kabelová lože 95 m

#### SO 08 Sítě elektronických komunikací

Délka překládané trasy CETIN \* 122 m

Délka trasy pokládání rozvodu sítě 294 m

Zemní kabelové šachty 8 ks

Nadzemní zákaznický sloupek 1 ks

*původní trasa bude prodloužena o 11 m*

#### SO 09 Přípojka NN k čerpací stanici

Hlavní jistič před elektroměrem: 3x16 A, charakteristika B

Odjištění vývodu pojistkové skříně (PDS): 3x25 A/gG

Délka trasy přípojky NN: 22 m

Délka kabelu AYKY-J 4x16 mm<sup>2</sup> (pojistková skříň PDS – RE1): 28 m

Délka kabelu CYKY-J 4x10 mm<sup>2</sup> (RE1 – RMD1): 2 m

#### SO 10 Přeložka SKAO

Důvodem provedené přeložky je kolize stávajících propojovacích kabelů s navrhovanou zástavbou. Je navrženo kompletní přemístění kiosku SKAO. K novému kiosku bude dovedena nová elektropřípojka, která se napojí z nově vybudovaných elektrorozvodů. Od nového kiosku budou vedeny podél navržené zástavby nové propojovací kabely ke stávajícímu VTL plynovodu DN250 a ke trase stávajících kabelů vedoucích k anodě a VTL plynovodu DN500. Propojení se stávajícími kabely bude provedeno pomocí spojek.

Délka nové elektropřípojky cca 20 m. Délka nových propojovacích kabelů je cca 3 x 55 m.

PS 01 – Čerpací stanice – strojně technologická část

PS 02 – Čerpací stanice – elektro technologická část

PS 03 – Čerpací stanice – dispečink a přenos dat

Vzhledem k tomu, že předmětný záměr podléhá povolování podle stavebního zákona, se podle § 2 odst. 1 ZJES namísto správních úkonů stanovených jinými právními předpisy v oblasti ochrany životního prostředí vydává toto jednotné environmentální stanovisko.

OŽP MMB je dle Organizačního řádu Magistrátu města Brna příslušný k vydání jednotného environmentálního stanoviska z hlediska složkových zákonů jak v kompetenci OŽP MMB, tak v kompetenci Odboru vodního a lesního hospodářství a zemědělství MMB (také jen „OVLHZ MMB“).

K jednotlivým výroky tohoto jednotného environmentálního stanoviska:

K výroku II.

**Odbor vodního a lesního hospodářství a zemědělství MMB (dále jen „Odbor VLHZ MMB“)** na základě provedeného šetření a posouzení otázky, zda navrhovaný záměr lze vyhodnotit jako účelný a proveditelný a není v rozporu se základními zásadami ochrany ZPF vyplývajícími z § 4 zákona o ochraně ZPF, dospěl k závěru, že odnětí zemědělské půdy pro nezemědělské účely je možné. Předmětným záměrem nedojde k narušení organizace ZPF, hydrologických a odtokových poměrů v území. Na daném území se nenacházejí meliorace a závlahy. V tomto území nebylo zapotřebí v minulosti řešit vodní erozní činnost.

Tento souhlas je udělován pouze pro uvedený účel a odnímanou zemědělskou půdu nelze využít jiným nezemědělským způsobem. V případě odstoupení od záměru musí zůstat odnímaná půda i nadále zemědělskou půdou. Žadatel před zahájením stavby vytyčí hranice trvalého odnětí zemědělské půdy ze ZPF a zabezpečí, aby hranice nebyly narušeny či svévolně posunovány na okolní přilehlé pozemky spadající pod ochranu ZPF. Veškeré plochy pro objekty zařízení staveniště, manipulační plochy a deponie budou zřízeny v rámci odnímaných částí pozemků.

Podle § 14 odst. 5 zákona vyhlášky 271/2019 Sb., o stanovení postupů k zajištění ochrany ZPF, vede o činnostech souvisejících se skrývkou oprávněný ze souhlasu k odnětí zemědělské půdy ze ZPF protokol. Do protokolu se zaznamenává objem skrývky, přemístění, rozprostření či jiné využití a uložení skrývky, dále ochrana a ošetřování skrývky v dělení na svrchní kulturní vrstvy půdy a na hlouběji uložené zúrodnění schopné zeminy.

Podle § 11 odst. 1 zákona o ochraně ZPF osoba, které svědčí oprávnění k záměru, pro který byl vydán souhlas k odnětí zemědělské půdy ze ZPF, je povinna za odňatou zemědělskou půdu zaplatit odvod ve výši stanovené podle přílohy k tomuto zákonu. O výši odvodů rozhodne Odbor VLHZ MMB v návaznosti na pravomocné rozhodnutí vydané podle zvláštních předpisů (stavební zákon) po zahájení realizace záměru.

Pozemky přísluší k následujícím BPEJ:

- a) Část pozemků o výměře 724 m<sup>2</sup> přísluší k BPEJ 3.29.11 se základní cenou zemědělských pozemků ve výši 8,74 Kč/m<sup>2</sup> podle přílohy č. 4 vyhlášky č. 441/2013 Sb., k provedení zákona o oceňování majetku (oceňovací vyhláška) a náleží do III. třídy ochrany půdy podle vyhlášky č. 48/2011 Sb., o stanovení tříd ochrany s koeficientem x 5 podle části D odst. 4 přílohy zákona o ochraně ZPF. Orientační výše odvodů činí 43,70 Kč/m<sup>2</sup>, tj. za 724 m<sup>2</sup> celkem 31.639,- Kč.
- b) Část pozemků o výměře 586 m<sup>2</sup> přísluší k BPEJ 3.32.31 se základní cenou zemědělských pozemků ve výši 6,03 Kč/m<sup>2</sup> podle přílohy č. 4 vyhlášky č. 441/2013 Sb., k provedení zákona o oceňování majetku (oceňovací vyhláška) a náleží do III. třídy ochrany půdy podle vyhlášky č. 48/2011 Sb., o stanovení tříd ochrany s koeficientem x 4 podle části D odst. 4 přílohy zákona o ochraně ZPF. Orientační výše odvodů činí 24,12 Kč/m<sup>2</sup>, tj. za 586 m<sup>2</sup> celkem 14.134,- Kč.

Podle § 11a odst. 1 písm. b) zákona o ochraně ZPF se odvod za trvale odňatou půdu nestanoví, jde-li o stavby dálnic, silnic a místních komunikací včetně jejich součástí a příslušenství. Pokud žadatel ve správním řízení o stanovení výše odvodů zahájené Odborem VLHZ MMB podle ust. § 11 odst. 2 zákona o ochraně ZPF po zahájení realizace záměru prokáže, že se jedná o stavby místních komunikací, včetně jejich součástí a příslušenství, bude uplatněno osvobození od platby odvodů podle ust. § 11a odst. 1 písm. b) zákona o ochraně ZPF.

Žadatel je povinen Odboru VLHZ MMB:

- podle § 11 odst. 4 písm. a) zákona o ochraně ZPF doručit kopii pravomocného rozhodnutí, pro které je souhlas s odnětím podkladem, a to do 6 měsíců ode dne nabytí právní moci,
- podle § 11 odst. 4 písm. b) zákona o ochraně ZPF písemně oznámit zahájení realizace záměru, popřípadě zahájení další etapy záměru (např. zahájení skryvky ornice aj.), a to nejpozději 15 dnů před jejím zahájením,
- podle § 11 odst. 6 zákona o ochraně ZPF dojde-li ke změně v osobě, které svědčí oprávnění k záměru, jsou osoba, které svědčilo oprávnění k záměru, a osoba, které nově svědčí oprávnění k záměru, povinny oznámit a doložit tuto změnu, a to do 1 měsíce od této změny.

Pozemky se nachází podle Územního plánu města Brna v zastavitelném území, plocha s rozdílným způsobem využití s kódem BI-R1, tj. určené pro funkci bydlení individuální, se strukturou zástavby rezidenční nízkopodlažní a výškovou hladinou zástavby 3-7 m.

Pozemky jsou odnímány za účelem stavby inženýrských sítí včetně komunikace pro plánovanou výstavbu rodinných domů. Odnímané pozemky jsou ve vlastnictví společnosti Soblouky s.r.o., IČ 21702705, Mojmírovo náměstí 75/2, Královo Pole, 612 00 Brno, jež k jejich odnětí ze ZPF udělila souhlas, který je založen ve spise.

Po realizaci změny druhu pozemků v terénu, po předložení tohoto souhlasu a dalších příslušných dokladů vydaných podle stavebního zákona provede Katastrální úřad pro Jihomoravský kraj, Katastrální pracoviště Brno-město změnu druhu pozemků, tj. zápis jiných údajů do katastru podle ust. § 28 zákona č. 256/2013 Sb., o katastru nemovitostí (katastrální zákon).

Oprávněná úřední osoba: Ing. Zuzana Stehlíková, OVLHZ MMB, tel: 542 174 615, stehlikova.zuzana@brno.cz

K výroku III.

Podkladem pro vydání tohoto závazného stanoviska dle ust. § 104 odst. 3 vodního zákona byly kromě vlastní žádosti, také tyto doklady:

- Plná moc pro zastupování
  - Projektová dokumentace ověřená Ing. Janem Poláškem, autorizovaným inženýrem pro stavby vodního hospodářství a krajinného inženýrství, č. autorizace ČKAIT 1000363, v 05/2025
  - Stanovisko Povodí Moravy, s.p., pod zn. PM-7720/2026/5203/Hrb ze dne 13. 3. 2026
  - Zpráva o hydrogeologickém průzkumu
1. Stavba SO 02 Vodovod, SO 03 Kanalizace dešťová (včetně odlučovače ropných látek a zasakovací studny) a SO 04 Kanalizace splašková jsou vodními díly.
  2. Stavba zasakovací studny vyžaduje povolení k nakládání s vodami. Bez nakládání s vodami nesmí být stavba vodního díla užívána, pravomocné povolení nakládání s vodami je podmínkou vykonatelnosti povolení záměru.

Toto závazné stanovisko zohledňuje zájmy chráněné vodním zákonem.

Z hlediska zájmů daných platným Národním plánem povodí Dunaje a Plánem dílčího povodí Dyje je uvedený záměr možný, protože lze předpokládat, že záměrem nedojde ke zhoršení chemického stavu a ekologického stavu/potencionálu dotčených útvarů povrchových vod a chemického stavu a kvantitativního stavu útvarů podzemních vod, a že nebude znemožněno dosažení jejich dobrého stavu/potenciálu. Uvedený záměr vzhledem ke svému charakteru, velikosti a dopadu nebude mít vliv na stav vodního útvaru.

Vzhledem k tomu, že stavebníkem navrhované řešení je technicky a ekonomicky zdůvodněné předloženou projektovou dokumentací a ostatními doklady, a nejsou ohroženy ani poškozeny vodohospodářské a ostatní veřejné zájmy ani dotčena práva účastníků, vyhověl vodoprávní úřad žádosti, jak je výše uvedeno ve výroku tohoto závazného stanoviska.

Oprávněná úřední osoba: Ing. Jana Steinhauserová, OVLHZ MMB, tel: 542 174 290, steinhauserova.jana@brno.cz

Posouzení z hlediska ostatních zákonů v oblasti životního prostředí, které jsou nahrazovány tímto jednotným environmentálním stanoviskem:

OŽP MMB upozorňuje dle zákona č. 114/1992 Sb., o ochraně přírody a krajiny, v platném znění (dále jen „zákon o ochraně přírody“), konkrétně v ustanoveních § 7 odst. 1, že je potřeba ochrana dřevin, při realizaci záměru. Tzn. dodržet ČSN 83 9061 (*Technologie vegetačních úprav v krajině: Ochrana stromů, porostů a vegetačních ploch při stavebních pracích*) a Standard AOPK ČR SPPK A01 002:2017 (*Ochrana dřevin při stavební činnosti*), v rámci ochrany stávajících dřevin a jejich kořenového systému, které se nachází na pozemku parc. č. 1086/38, 1086/54 a 1086/49 v k.ú. Soběšice, kde má dojít k danému záměru.

Oprávněná úřední osoba: Mgr. Barbora Řehůrková, OŽP MMB, tel: 542 174 175, rehurkova.barbora@brno.cz

Záměr nepodléhá vydání žádného opatření podle zákona č. 541/2020 Sb., o odpadech, ve znění pozdějších předpisů.

OŽP MMB upozorňuje, že zeminy vytěžené během realizace této stavby mohou být využity k terénním úpravám a zásypům na této stavbě za předpokladu, že budou použity v přirozeném stavu a nebudou kontaminovány (§ 2 odst. 1 písm. e) zákona o odpadech).

Oprávněná úřední osoba: Ing. Martin Maduda, OŽP MMB, tel: 542 174 238, maduda.martin@brno.cz

Záměr byl dále posouzen z hlediska zákonů v oblasti životního prostředí a nevyžaduje žádné opatření:

- zákona č. 289/1995 Sb., o lesích a o změně a doplnění některých zákonů, v platném znění

Na základě výše uvedeného dospěl správní orgán k závěru, že při respektování stanovených podmínek je předmětný záměr přípustný, a to z hlediska vlivů na všechny posuzované složky životního prostředí, proto vydal toto souhlasné jednotné environmentální stanovisko.

**Toto souhlasné závazné stanovisko se vydává jako podklad závazný pro výrokovou část povolujícího rozhodnutí příslušného stavebního úřadu a nabude účinnosti až po nabytí právní moci povolujícího rozhodnutí podle stavebního zákona.**

Platnost tohoto závazného stanoviska je 5 let ode dne jeho vydání. Stane-li se do té doby součástí následného rozhodnutí podle stavebního zákona, bude jeho platnost totožná s platností tohoto rozhodnutí.

V případě, že by záměr nakonec nepodléhal povolení podle stavebního zákona, je stavebník povinen získat povolující úkony z hlediska ochrany životního prostředí samostatně.

---

## Poučení

---

Závazné stanovisko ve smyslu § 149 správního řádu není samostatným rozhodnutím a nelze se proti němu odvolat. Jeho obsah je závazný pro výrokovou část správního rozhodnutí vydávaného v následném řízení podle § 1 ZJES. Obsah závazného stanoviska lze napadnout v rámci odvolání proti rozhodnutí, které bylo závazným stanoviskem podmíněno, a to postupem podle § 149 odst. 7 správního řádu.

Ing. Martin Vaněček  
vedoucí Odboru životního prostředí

**POČET LISTŮ** 5

**OBDRŽÍ**

Ing. Martin Sádovský, IČ: 76657108, Východní 632, 664 24 Drásov (DS: tdxqz8e)

**NA VĚDOMÍ**

OVLHZ MMB, zde

**Toto jednotné environmentální stanovisko bude v souladu s § 10 ZJES zpřístupněno na úřední desce MMB po dobu nejméně 15 dnů.**

Vyvěšeno dne: .....

Sejmuto dne: .....